



廣宇科技股份有限公司

Pan-international Industrial Corp.

2021 年

ESG 永續報告書





1. 董事長的話 03

2. 關於報告書 06

3. 公司治理 (Governance) 09

3.1 營運概況	10
公司概況	10
營運成果	12
公司治理	13
董事會	14
委員會 (審計/薪酬)	18
3.2 永續經營	19
永續經營理念	19
管理方針	19
利害關係人溝通	22
重大議題鑑別	24
風險管理	26
誠信經營/ 內部稽核	30
3.3 對客戶的承諾	32
3.4 員工照護	33

4. 當地及社會參與 (Social) 41

4.1 當地參與	42
4.2 社會參與	45
4.3 當地社區 vs 營運活動	49

5. 環境永續 (Environments) 50

5.1 概論	51
5.2 能源及溫室氣體管理	53
5.3 危害氣體的排放	61
5.4 水資源管理	63
5.5 廢棄物管理	69
5.6 綠色供應鏈	73
5.7 第三方認證	76

6. 附註 77

GRI 準則對照表	
-----------	--

1

董事長的話



廣宇科技股份有限公司
Pan-international Industrial Corp.

董事長的話

2021 年度在疫情逐步受到控制的情況下，全球經濟環境緩慢復甦，公司營運也回復常軌。雖然疫情反覆復發、全球物流延遲、長短料影響生產及區域電力供給等各項問題衝擊著日常營運，年度營收仍呈現強勁的成長趨勢，加上東南亞事業單位因為區域競合的轉單效益及蕪湖瑞昌車用線束業務併入公司營運，整體營收有了大幅度的成長。為提升獲利能力，公司制定轉型升級策略目標，積極投入研發資源並增加高毛利產品營收比重，也獲得優異的成果，去年各季度毛利率及全年平均毛利率均達成雙位數以上的目標，整體獲利也有大幅度的增長，所有利害關係人將可共享這豐厚的經營成果。

公司要達成營運目標、創造獲利，全體員工的努力是關鍵的要素，公司盡力創造讓員工有努力動機的良好工作環境，注重勞工基本權益、制訂完善的人事制度與升遷管道、定期檢視薪酬與績效分紅辦法，同時以無意外/無職災為目標，訂定安全制度與訓練、維護所有工作場域的安全。期待員工能與公司一起成長與發展，共享甜美的經營成果。



地球因為氣候暖化問題，造成了熱浪、寒潮、強風、驟雨、乾旱等各種極端氣候的現象，而這些現象也對人們的生活與財產、企業的營運產生不同程度的影響。為了解析氣候變遷對公司營運產生的風險與機會，將進行氣候相關財務揭露(TCFD)專案，委託顧問公司對員工進行教育訓練，藉由了解氣候變遷的相關議題，評估對公司的風險與機會並提出因應對策，專案成果將對外揭露以便利害關係人可以得知公司對於相關議題的規劃與目標。

此外，為解決地球氣候暖化問題，邁向碳中和已成為世界各國與企業發展的共同目標，進而將創造出另一波的綠色商機。而新能源車將成為此綠色商機中具有高度成長性的產業之一，公司已積極布局相關車用線束的研發及生產量能，同時也將檢討能源政策與使用效率，規劃再生能源

替代方案，除了把握趨勢、為公司創造營收與利潤外，也將持續節能減排，為全球環境保護貢獻一己之力。

在競爭激烈的產業環境中，唯有提升技術與創新能力才能維持自身競爭力，進而提升獲利的能力，因此公司將持續投入研發資源、與客戶共同開發新產品、增進生產效率，以提升毛利率及最終獲利為經營目標。而全球通膨問題、烏俄戰爭、物流壅塞及大陸防疫政策導致的生產停滯將對未來的營運產生重大的影響，公司將善用不同廠區的生產能量與物流資源，偕同客戶與供應商一起突破障礙、克服難關，共創利潤。

未來全球的經貿環境，在美中競合、區域保護主義興起及地緣政治紛爭不斷的情形下，將會是詭譎多變，加上地球暖化產生極端氣候的影響，對於企業經營的挑戰亦將持續不斷。但公司將不畏艱難、面對挑戰，制定轉型升級的策略目標，積極提升電動車及醫療相關高毛利產品的營收比重，以提升公司未來的競爭力與獲利能力。此外將強化公司治理能力，提升內部控制效益，維護務實、誠信與執行力的經營文化，針對利害關係人關切的重要議題，保持透明流暢的溝通管道以維護關係人的權益。

最後，我們深信公司永續經營與發展的不二法門就是誠信經營，我們要求所有員工、供應商及客戶等合作夥伴共同建立制度、確實執行並相互砥礪，創造務實、誠信與執行力的經營文化，加強公司治理效益，同時亦應善盡企業社會責任，維護社區環境與關懷弱勢團體。近期的重大公衛事件與供應鏈型態的改變將導致全球企業經營型態與消費模式的巨大變化，面對未來複雜多端的經營挑戰，我們仍將秉持一貫的勤奮儉持精神，步步為營、解決困難，照顧所有利害關係人夥伴，持續朝向企業永續經營的目標邁進。

董事長 盧松發

2

關於報告書



廣宇科技股份有限公司
Pan-international Industrial Corp.

關於報告書

管理

廣宇之 CSR 執行委員為內部最高層級的 ESG 決策中心，總公司及重要子公司共同完成本永續報告書，經由各單位確認後發行。

範疇

- 時間範疇：2021 年 1 月至 12 月
- 邊界範疇：廣宇科技股份有限公司（集團）Pan-International Industrial Corp，本報告書以集團所直接掌控營運的法人公司為主體，其中包括：台灣總公司（廣宇科技股份有限公司）及大陸地區各具有生產廠區之子公司（東莞廣宇精密電子有限公司、新海洋精密組件（江西）有限公司及宏華勝精密電子（煙台）有限公司）。
- 資訊範疇：包含了在經濟、環境與社會等層面的政策依據與執行成果。透過收集與分析國內外重要經濟、環境、社會議題，以及分析了解利害關係人關注議題，重大性分析，並結合各報告主體之資訊，以將環境保護（E，environment）、社會責任（S，social）和公司治理（G，governance）相關議題作為本報告書揭露範疇。

編寫原則

本報告書係依據中華民國企業永續發展協會翻譯及編製的 GRI (Global Reporting Initiative，簡稱 GRI) 永續性報導準則中文版本（核心要求選項）編製。並結合聯合國永續發展目標 (Sustainable Development Goals, SDGs) 17 項目標 (Goals) 之貢獻。

資料依據

本報告書之經濟與財務相關數據來源為 2021 年度資誠聯合會計師事務所查核簽證後對外公開之合併財務報告資訊，其他揭露的統計資訊則為本公司自行調查與統計的結果。

另外，關於 ISO 14001 環境管理系統、OHSAS 18001 職業健康安全管理系統、ISO 9001 品質管理系統、ISO 13485 醫療器材品質管理系統及 IATF 16949 汽車產業品質管理系統等相關標準皆經過第三方查證機構驗證。關於本報告書的查證，預計未來將邀請第三方查證機構進行外部驗證。

報告週期

- 本次發行版本：2022 年六月發行。
- 前一次發行版本：2021 年六月發行。
- 下一次發行版本：預計於 2023 年六月發行。

聯絡資訊

本報告書將置於公開資訊觀測站及公司網站供所有利害關係人查詢，希望藉由本報告書的發行能與利害關係人在相關的議題上有進一步的相互溝通與了解，如果您對於本報告書有任何指教，我們非常歡迎您將寶貴的意見傳達讓我們知道，請您以下列方式與我們聯絡：

廣宇科技股份有限公司

地址：新北市新店區安興路 97 號

電話：02-2211-3066

Email：john.kuo@panpi.com.tw; gigi.Hung@panpi.com.tw

公司網址：www.panpi.com.tw

報告書下載網址

<http://www.panpi.com.tw/about-us-CSR-report.htm>

3

公司治理 (Governance)



營運概況



員工照護



永續經營理念



對客戶的承諾



營運概況

✓ 公司概況

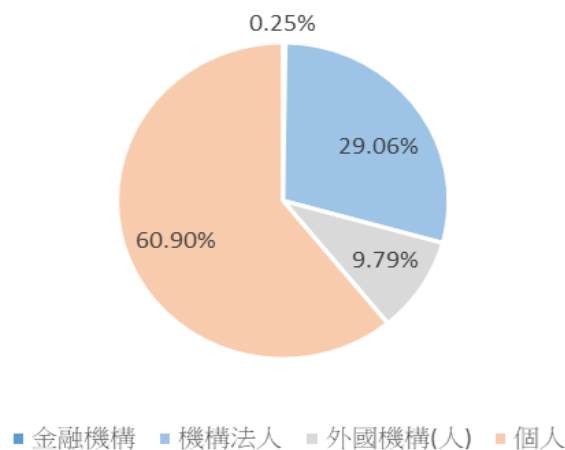


廣宇科技股份有限公司 (股票代號:2328)

董事長	盧松發
總經理	盧松發
股本	新台幣 51.83 億
總公司地址	新北市新店區安興路 97 號
員工總數 (2021 年底)	7,023 人
主要產品	連接線/器、PCB、光學零組件產品製造與銷售
參加會員組織	台灣區電子電機工業同業公會(電電公會)

股東比例

截至2022/04/17之股東會年報資料



廣宇成立於 1971 年，初期以家電用連接器、端子及插頭之製造與銷售為主，隨後逐步擴大營運範圍加入電子訊號線產品的研發與製造、PCB 的製造與銷售及 3C 產品的 EMS 服務與銷售等業務。公司於 1993 年獲得台灣證券交易所核准上市，掛牌至今。近年啟動轉型升級計畫，設置車用線束研發團隊、積極開發新能源車線束產品，期待對公司的營收及獲利能再創佳績。

為配合客戶需求、建立全球營運據點，公司早於 1990 年代即赴美國及馬來西亞投資設廠，後續更於泰國及大陸地區設廠，以建置具有成本競爭力、物流效率及滿足客戶需求的全球供應體系。



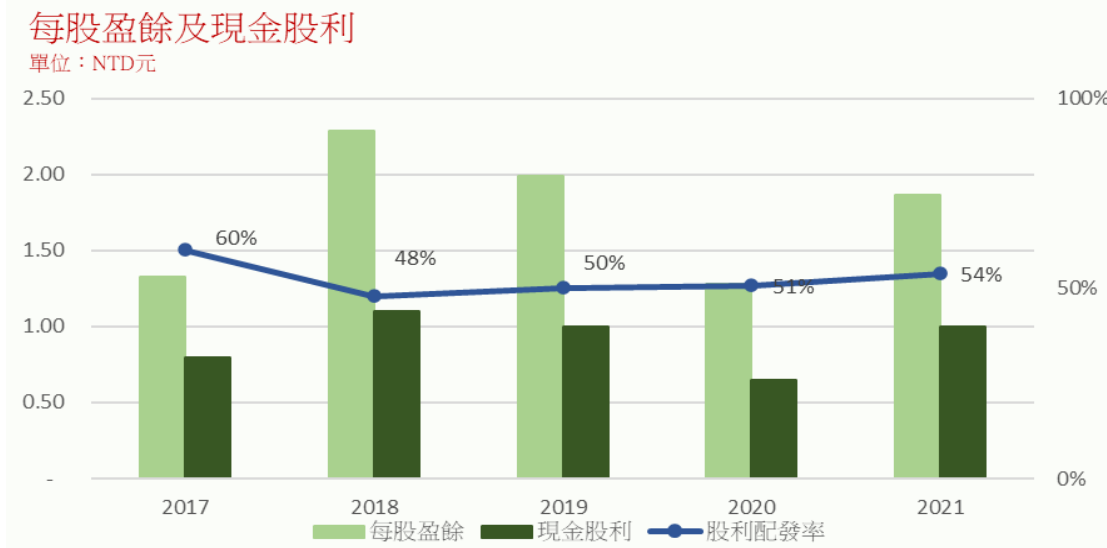
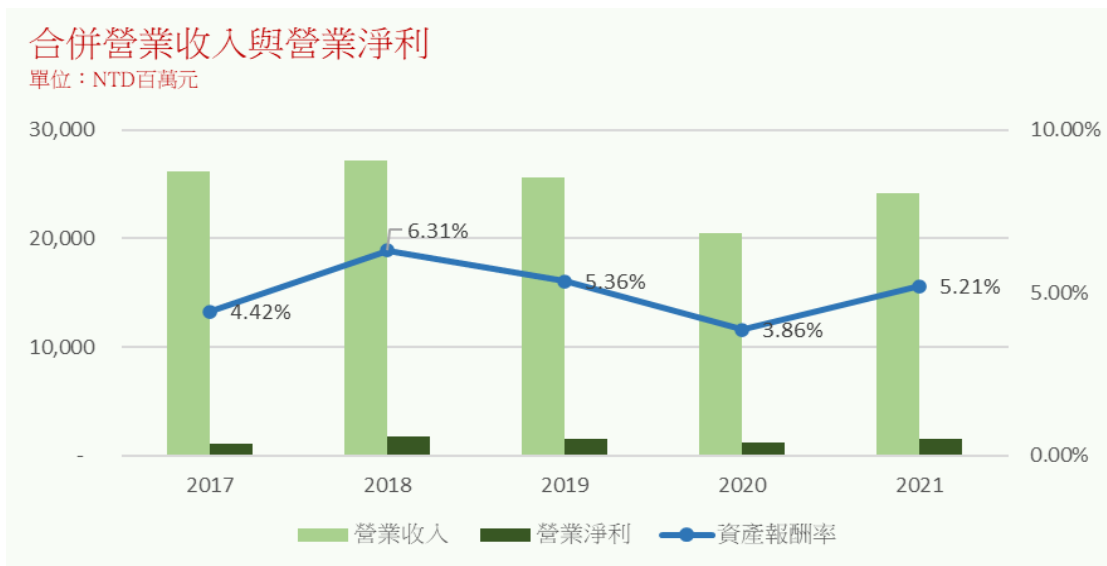
✓ 公司目前之商品項目及營業比重

	項目 營業比重	項目 營業比重
1	電子零組件	52%
2	消費性電子產品及電腦週邊產品	48%
	合計	100%

✓ 營運成果

全球在疫情逐步受到控制之下、經濟緩慢復甦，公司營運也回復常軌，雖然仍受到疫情反覆復發、全球物流延遲、缺料影響生產及區域電力供給等問題的衝擊，營收仍呈現強勁的成長趨勢，加上東南亞事業單位因為區域競合的轉單效益及車用線束業務併入公司營運，2021 的合併營收將有大幅度的成長。此外，為了提升毛利率及獲利能力，公司制定轉型升級策略目標，積極投入研發資源並提升高毛利產品營收比重，全年度的毛利率及純益率提升，即展現了轉型升級策略的成果。而公司也會將此豐厚的經營成果藉由股利與股東共享。

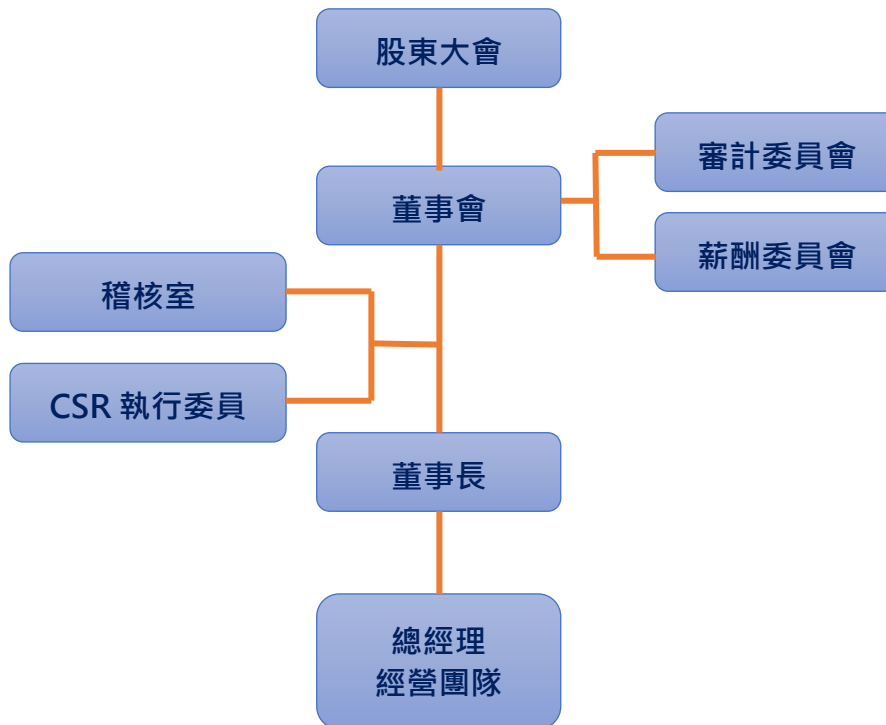
在競爭激烈的產業環境中，唯有提升技術與創新能力才能維持自身競爭力，進而提升獲利的能力，我們也將把握綠能商機、積極布局電動車相關的線束及 PCB 產品，提高車用產品的營收比重，迎合綠能產業趨勢，持續以勤奮儉持的精神為公司創造更高的營收及獲利。



✓ 公司治理

公司係由股東出資組成，因此股東大會為公司的最高權力機構。董事會則由股東依據被提名人選任董事所組成，負責謀劃未來發展方向與策略，同時設置審計委員會與薪資報酬委員會，監督與管理經營團隊；另外亦設置稽核室，作為內部控制與稽核之權責單位，CSR 執行委員會則負責規劃與推動 ESG 各項政策與計畫。總經理則由董事會委任，與經營團隊負責日常營運，為公司的獲利負責。各單位分權負責、分工合作，建構完善的公司治理架構，以謀求所有利害關係人之最大利益為目標。

- 公司治理架構如下:



✓ 董事會

本公司董事會依據公司章程設置七席，其中獨立董事三席，任期三年，董事之選舉採候選人提名制度，由股東會就候選人名單中選任之，連選得連任。另為保障董事的權益，本公司已為全體董事於執行業務的範圍購買相關責任保險。

本屆董事會成員於 109 年六月份股東會中選任，任期為 109.6.12 至 112.6.11，其中具員工身分之董事比例為 43%，獨立董事比例為 43%，2 位獨立董事任期年資在 3 年以下，1 位獨立董事任期年資在 3~6 年；1 位董事年齡在 70 歲以上，3 位董事年齡在 60~69 歲，3 位董事年齡在 60 歲以下。針對董事多元化、跨產業領域及營運發展之策略目標，本屆董事會已達成預定目標；惟性別平等之目標尚未達成，為提升董事中的性別組成比例、注重性別平等，下屆董事改選時將以至少增加一名女性董事成員為主要目標，同時考量其他多元化目標提名董事人選。

依據本公司治理實務守則規定，為達到公司治理之理想目標，董事會整體應具備之能力如下：

1. 營運判斷能力。
2. 會計及財務分析能力。
3. 經營管理能力。
4. 危機處理能力。
5. 產業知識。
6. 國際市場觀。
7. 領導能力。
8. 決策能力。

※ 董事會成員：

職稱	姓名	性別	主要經歷	實際出席次數(A)	委託出席次數	實際出席率(A/B %)
董事長	盧松發	男	廣宇科技 副總經理	7	0	100%
董事	黃鳳安	男	鴻海精密 經理	7	0	100%
董事	蔡明峰	男	廣宇科技 協理	7	0	100%
董事	鴻元國際投資 代表人：蕭才祐	男	鴻海精密 副總經理	6	0	86%
獨立董事	鄭文榮	男	富博聯合會計師事務所 合夥會計師	7	0	100%
獨立董事	魏敏昌	男	鴻準精密 財務主管	7	0	100%
獨立董事	黃綿經	男	廣宇科技 監察人	7	0	100%

除了上述應具備之能力外，本公司亦設定董事成員多元化策略，在業務行銷、生產製造及財務會計相關領域，尋找了解公司營運發展的適任人選，同時亦考慮性別平等、提高女性參與決策經營的機會，積極搜尋適任女性候選人，組成適任董事候選人提名名單，提請股東選任。

※ 董事會成員之專業能力及獨立董事之獨立性請詳下表:			
條件 姓名	專業資格與經驗	獨立性情形	兼任其他公開 發行公司獨立 董事家數
盧 松 發	盧董事長在電子零組件產業有超過45年以上的經歷，歷任副總經理及總經理職務，對於生產、研發、銷售及管理業務皆十分嫻熟，且具備領導與決策能力，善於規劃公司發展藍圖，勤任本公司董事長職務。	不適用	無
黃 鳳 安	黃董事歷任慶豐集團與鴻海集團的會計與管理經理職務，有40年以上的經歷，對於財報管理、成本控制及上市公司事務均有豐富經驗，可以協助公司完善會計管理與內稽內控制度。	不適用	無
蔡 明 峰	蔡董事歷任公司協理及副總經理職務，在公司任職30年，對於生產管理及業務開發有完整的經歷，目前負責新業務的規劃及開發，可協助公司提升營收及獲利。	不適用	無
蕭 才 祐	蕭董事歷任宏達電及聯想集團副總經理職務，在產品規劃及行銷上有接近30年的資歷，目前擔任鴻海集團產品長職務，在公司積極開發車用產品業務的規劃中，將可提供極大的助力。	不適用	無

鄭文榮	鄭獨立董事俱有會計師合格證書，目前為富博聯合會計師事務所合夥會計師，嫻熟國際會計準則、報表查核及稅務規劃等業務，對於本公司的財報編製、法規遵循及內控管理均能提供完善的建議，克盡監督職責。	鄭董事(其配偶及二親等內親屬)未擔任本公司、關係企業或有特定關係公司之董事、監察人或受僱人；最近二年內也未因提供服務而獲取報酬之情形。符合獨立董事應具備之獨立性情形。	無
魏敏昌	魏獨立董事歷任外商及國內高科技公司財會主管職務，具備完整的公司日常財會管理經驗與資歷，對於本公司的財報編製、稅務及資金規劃與操作均能提供完善的建議，克盡監督職責。	魏董事(其配偶及二親等內親屬)未擔任本公司、關係企業或有特定關係公司之董事、監察人或受僱人；最近二年內也未因提供服務而獲取報酬之情形。符合獨立董事應具備之獨立性情形。	無
黃綿經	黃獨立董事歷任國內車用產品及高科技公司投資主管職務，具備豐富的海外投資與企業管理經驗，對於本公司開發車用產品市場業務及海外的投資計畫均能提供完善的建議，克盡監督職責。	黃董事(其配偶及二親等內親屬)未擔任本公司、關係企業或有特定關係公司之董事、監察人或受僱人；最近二年內也未因提供服務而獲取報酬之情形。符合獨立董事應具備之獨立性情形。	無

此外，本公司董事會中獨立董事三席，比重為 43%；非兼任公司員工之董事比例超過 50%，且依據董事聲明資料及公司清查結果，各董事間並無具有配偶及二親等以內親屬關係之情形，因此董事會亦具備獨立性。

另依循本公司治理實務守則規定，由會計部戴經理兼任公司治理主管，負責的公司治理相關事務如下：

1. 依法辦理董事會及股東會之會議相關事宜。
2. 製作董事會及股東會議事錄。
3. 協助董事、監察人就任及持續進修。
4. 提供董事、監察人執行業務所需之資料。
5. 協助董事、監察人遵循法令。
6. 其他依公司章程或契約所訂定之事項等。

※ 董事進修情形:

職稱	姓名	進修日期	主辦單位	課程名稱	進修時數
董事	黃鳳安	2021/04/22~2021/04/23	財團法人中華民國會計研究發展基金會	發行人證券商證券交易所會計主管持續進修班	12 小時
董事	蔡明峰	2021/09/01	金管會	第十三屆台北公司治理論壇	3 小時
獨立董事	魏敏昌	2021/09/01	金管會	第十三屆台北公司治理論壇	3 小時
獨立董事	鄭文榮	2021/09/01	金管會	第十三屆台北公司治理論壇	3 小時

※ 公司治理主管進修情形:

職稱	姓名	進修日期	主辦單位	課程名稱	進修時數
公司治理 主管	戴志豪	2021/03/18	財團法人中華民國會計研究發展基金會	內稽人員如何因應編製 IFRS 財務報告常見缺失	6 小時
		2021/04/19	財團法人中華民國會計研究發展基金會	企業之舞弊偵防實務：法律責任、鑑識與大數據分析	6 小時
		2021/09/01	金管會	第十三屆台北公司治理論壇	3 小時

依據財報查核、重要決策事項、營運發展及法令規定等不同議題，董事會定期或不定期召開，財會主管及稽核主管均列席報告及備詢，會計師亦定期參與董事會，報告報表查閱結果及回覆董事提問，使每位董事充分了解公司面對的問題、經營環境的變化及可行的解決方案，並透過會議溝通達成共識，形成發展策略及執行計畫，要求經營團隊確實執行。

2021 年度本公司共召開 7 次董事會(B)，董事均親自出席，出席率達 98%。

今年二月份，董事已依據「董事會評鑑辦法」提交自評問卷，完成董事、董事會及功能性委員會的評鑑作業。依據回收之自評問卷，本次董事會、董事成員、審計委員會及薪資報酬委員會的自評結果均為優，評估結果亦已提報 111 年度第一次董事會作為酬勞與續任提名的參考。未來所有董事成員仍將持續進修、增進決策能力，以提升決策品質及謀求公司的永續經營發展。

✓ 審計委員會

審計委員會由三位獨立董事組成，全體委員推舉鄭文榮董事擔任召集人。透過會議召開及平時溝通管道，獨立董事與會計師及稽核主管密切溝通，了解內部控制與治理的執行情形，並憑藉深厚的會計專業知識及豐富的財會經驗對相關問題與作業程序提供監督與建議。

- 2021 年度共召開 6 次審計委員會會議(B)，委員均親自出席，出席率達 100%。

職稱	姓名	實際出席次數 (A)	委託出席次數	實際出席率(A/B%)
召集人	鄭文榮	6	0	100%
委員	魏敏昌	6	0	100%
委員	黃綿經	6	0	100%

✓ 薪資報酬委員會

本公司的薪資報酬委員會由董事會委任三位獨立董事組成，全體委員推舉魏敏昌董事擔任召集人。主要工作為制定董事及經理人的薪資報酬政策、董事會評鑑模式等議題，並為公司留才策略提供規劃方針與相關建議。

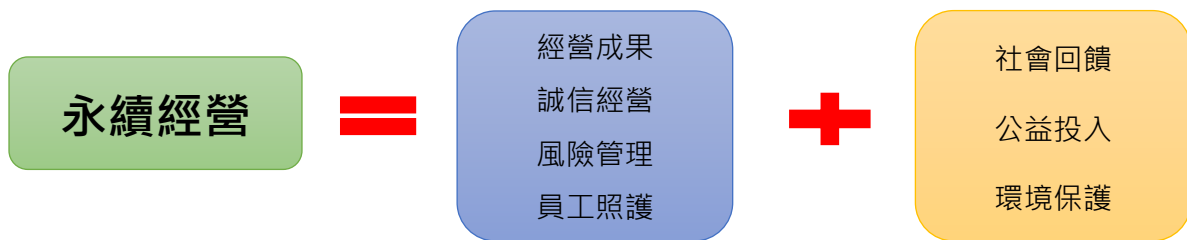
職稱	姓名	實際出席次數 (A)	委託出席次數	實際出席率(A/B%)
召集人	魏敏昌	4	0	100%
委員	鄭文榮	4	0	100%
委員	黃綿經	4	0	100%

- 2021 年度本公司共召開 4 次薪資報酬委員會會議(B)，委員出席率為 100%。

永續經營

✓ 永續經營理念

公司治理的目標即是企業的永續經營、增進所有利害關係人的福祉。為達成此長期目標，企業應先從建立持續獲利的商業模式做起，逐步展現經營成果，同時藉由自身的經營經驗協助利害關係人改善營運、共同獲利，並共同將有限的資源回饋社會、保護環境，形成正向循環，提升全體正能量。



廣宇科技自創建以來即以誠信、務實、勤奮、儉持為座右銘，塑造企業經營文化，以期獲得客戶、供應商及員工的認同。對於公司的經營與社會的回饋，管理層依據大環境的經濟變化、客戶的需求預估、供應商的供給狀況及當地社會的時事脈動，在政策執行目標下訂定年度管理方針，各事業單位及部門依據管理方針制定年度目標與計畫，依序展開、落實執行並定期檢討，藉由達成各個小目標的累積，聚沙成塔，往企業永續經營邁進。

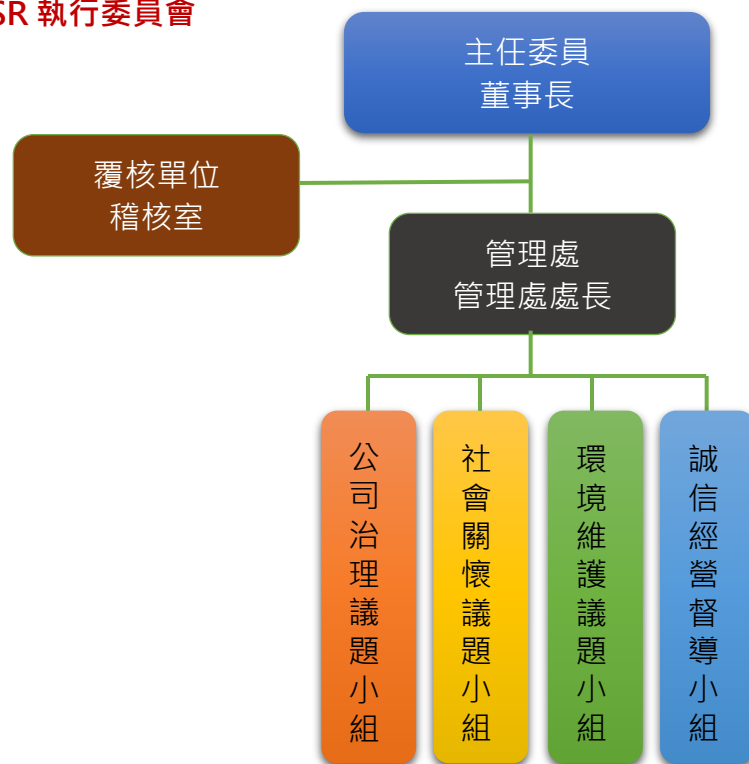
✓ 管理方針

政策目標	2021 管理方針
經營成果	提升獲利成果，強化董事會及委員會職能，。
誠信經營	防範不誠信行為，維持零貪腐事件。
風險管理	擴大風險評估，預備應急方案。

員工照護	維護員工權利，提升學習與成長的機會。
社會回饋	照護社區弱勢與貧窮團體，以實際行動回饋社會。
公益投入	依據獲利情況，逐步提升資源投入公益活動。
環境保護	增進能源使用效率，減少排廢、降低環境污染。

本公司依據訂定的「企業社會責任實務守則」組成 CSR 執行委員會，為規劃及監督 ESG 各項政策與計劃的權責單位。而隨著守則的修訂，CSR 執行委員會將更名為「永續經營委員會」並將相關的組織規程提報董事會。目前委員會由董事長親自領導，管理處兼任專責執行單位協調各部門與事業單位共同推動及執行相關工作。委員會下設公司治理、誠信經營、社會關懷及環境維護四個議題小組，由對應部門主管兼任組長。

CSR 執行委員會



各議題小組收集利害關係人關切的議題與反饋、相關法令更新及世界各機構的倡議，擬定年度政策方針，經由委員會討論後決定年度 ESG 的政策目標及計畫推動的優先順序，管理處處長則定期督導各部門工作進度，以一步一腳印、實作精神，推行各項工作項目，努力達成永續經營、友善環境、社會參與等政策目標。

● 各小組主要關切議題:

公司治理議題小組

- 董事會、委員會平等與職能
- 內部控制、稽核
- 風險控管
- 經營績效
- 股東權益

誠信經營督導小組

- 法規遵循
- 誠信經營文化
- 反貪腐

社會關懷議題小組

- 社區回饋
- 公益投入
- 企業形象
- 環境污染

環境維護議題小組

- 廢水、氣排放
- 危險廢棄物
- 資源再生利用
- 綠能使用
- 綠色供應鏈

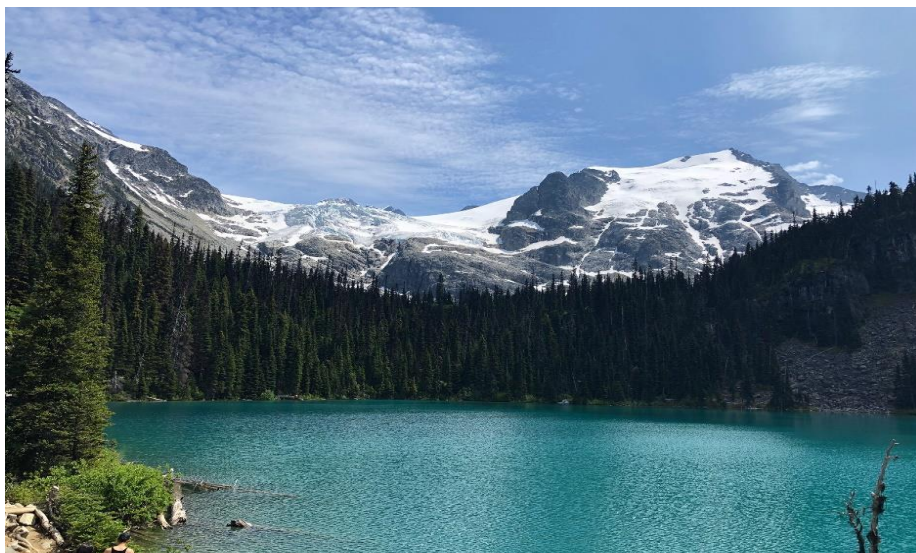
✓ 利害關係人溝通

供應商供應原物料，公司員工透過系統及設備製造產品，客戶取得產品後銷售給消費者，公司生產過程中的能耗與排廢將與所在社區相互影響，媒體則透過報導讓外界了解公司營運狀況，投資人依據所取得的訊息及判斷投資公司未來以獲取利益，政府則基於維護公平與正義制定相關法規要求所有人遵守。在這樣的經濟共同體中，所有關係人間彼此互相連動與影響，各自關心的議題也將對其他的利害關係人產生不同程度的牽絆。因此公司為善盡自身責任、回應利害關係人的議題，由 CSR 執行委員會依循 AA1000 SES 利害關係人議合標準 (AA1000 Stakeholder Engagement Standards, SES) 的包容性、重大性、回應性及衝擊性等原則，參考以往經驗及時事新議題，由各議題小組與相關部門主管在依賴程度、影響力、關注程度、責任性和多元觀點等五個面向對公司營運的影響性進行討論，歸納出下列主要利害關係人與他們所關切的議題。

主要利害關係人	關注議題	溝通管道	溝通頻率
供應商	原物料價格上漲 供應鏈管理 環境污染 反貪腐 申訴機制	採購部門 供應商大會 公司網站 申訴信箱/電話	供應商大會 (年度) 永續經營報告 (年度) 產銷協調會 (不定期) 網站資訊更新 (不定期) 電話/郵件聯繫 (隨時)
員工	薪資與福利 多元發展 職場安全 退休金制度 員工申訴機制	動員月會 內部/外部教育訓練 績效考核 福委會 申訴信箱/電話	月會 (每月) 重要政策宣導 (不定期) 年度績效考核 (年度) 申訴管道 (隨時) 面談會議 (隨時)
客戶	產品品質 產品與服務責任 顧客隱私 環境污染 申訴機制	業務部門 公司網站 申訴信箱/電話	客戶拜訪 (不定期) 產品開發會議 (不定期) 永續經營報告 (年度) 網站資訊更新 (不定期) 電話/郵件聯繫 (隨時)

媒體	產業前景 經營績效 環境污染 法令遵循	法人說明會 公司網頁 IR 管道	法人說明會 (年度) 網站資訊更新 (不定期) 電話/郵件聯繫 (隨時)
社區	社區關懷 公益投入 環境污染 風險預警 社會責任	管委會會議 公益活動 公司網站 聯繫窗口 申訴信箱/電話	志工行動 (不定期) 永續經營報告 (年度) 網站資訊更新 (不定期) 電話/郵件聯繫 (隨時)
投資人	經營績效 地緣政治影響 產業前景 資訊透明 企業形象	IR 管道 公司網站 股東大會 法人說明會 永續經營報告	股東常會 (年度) 永續經營報告 (年度) 法人說明會 (年度) 網站資訊更新 (不定期) 電話/郵件聯繫 (隨時)
政府機關	法令遵循 公司治理 勞雇關係 環境污染 反貪腐	公開資訊觀測站 電子公文系統 公司網頁 對應聯繫窗口	產業/法令說明會 (不定期) 股東會資料 (年度) 永續經營報告 (年度) 網站資訊更新 (不定期) 電話/郵件聯繫 (隨時)

為回應主要利害關係人關切的各項議題，公司設定對應的部門與窗口，透過書面、會議、資訊揭露及聯絡管道等方式，定期或不定期針對各項議題與關切方進行討論與溝通，了解雙方的立場與限制，逐步磨合、達成共識進而形成行動方案，執行成果再進一步的改進與優化，以提升行動方案的效果與效率。同時藉由彼此的互動反饋，增進雙方的信任感與認同度，共創各方均能獲益的情境。



✓ 重大議題鑑別

重大性議題	對應重大面考量	回應章節	邊界					
			組織內	供應商	客戶	股東/ 投資人	社區/ 社會	NGOs
1. 經營成果	EC 經濟效益	公司治理	◎			◎		
2. 風險管理	EC 經濟效益	公司治理	◎	◎	◎	◎		
3. 員工照護	LA 勞資問題申訴機制	公司治理	◎				◎	◎
4. 勞雇關係	LA 勞資關係 HR 不歧視 HR 強制與強迫勞工	公司治理	◎				◎	
5. 公益投入	SO 當地社區	當地及社會參與	◎			◎	◎	
6. 環境污染	EN 排放 EN 能源 EN 整體情況	環境永續	◎	◎	◎		◎	◎
7. 風險預警	EN 整體情況	環境永續	◎	◎	◎	◎	◎	
8. 供應商管理	EN 供應商環境評估	環境永續	◎	◎			◎	

■ 議題鑑別與管理

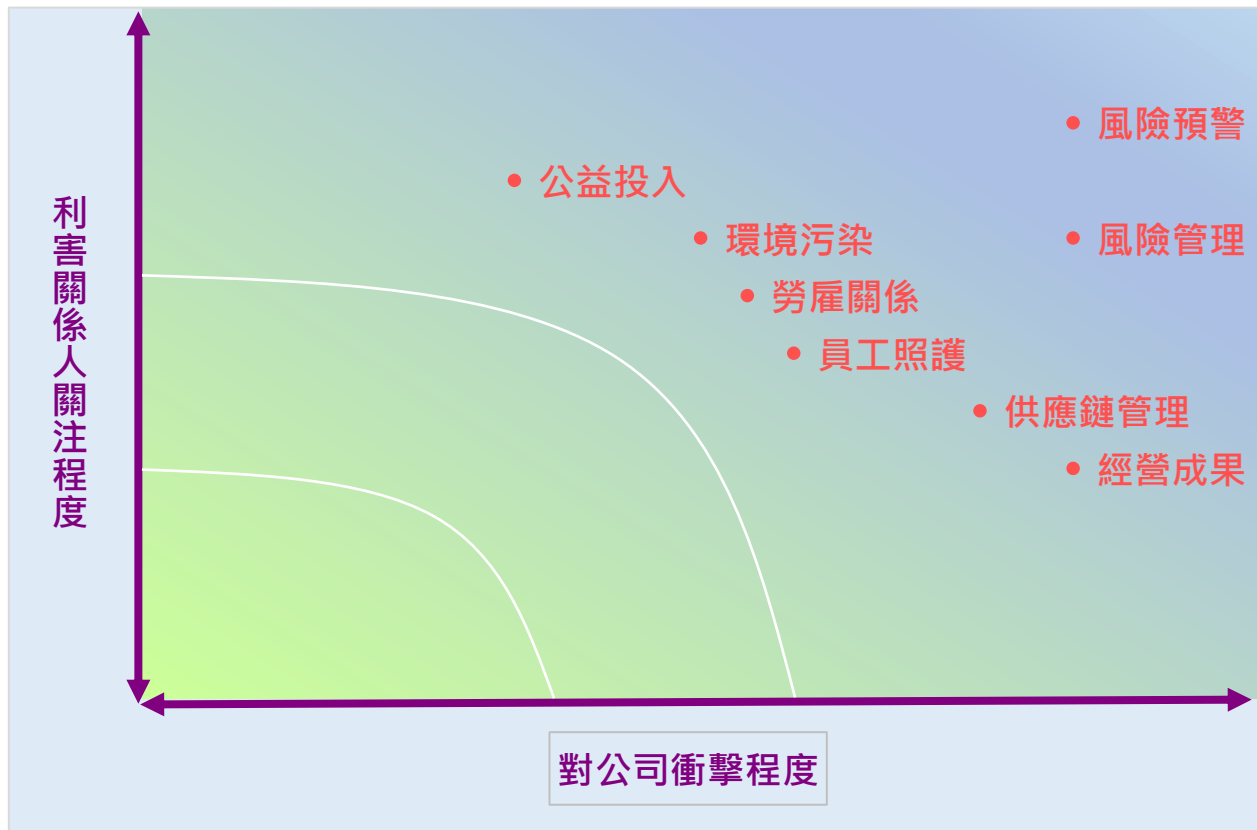
因應世界經濟與政治局勢的變化，主要利害關係人關切的議題亦隨著大環境的變化而有不同程度的異動，藉由前述溝通管道與關係人議和，在有限的時間與資源下，雙方對於各項議題的優先順序能彼此認知、相互協調，投入資源優先處理影響重大的議題。因此在眾多的議題中，本公司 CSR 委員會在重大性、完整性、永續性脈絡及

利害關係人包容性的原則下，挑選出下列 8 項重大議題為優先處理目標，制定發展策略與行動方案，並依據執行成果定期檢討改善、優化行動方案，以提升公司 ESG 形象。

環境面	社會面	治理面
<ul style="list-style-type: none"> · 環境污染 · 風險預警 	<ul style="list-style-type: none"> · 員工照護 · 公益投入 · 勞雇關係 	<ul style="list-style-type: none"> · 風險管理 · 供應鏈管理 · 經營成果

■ 重大性議題矩陣

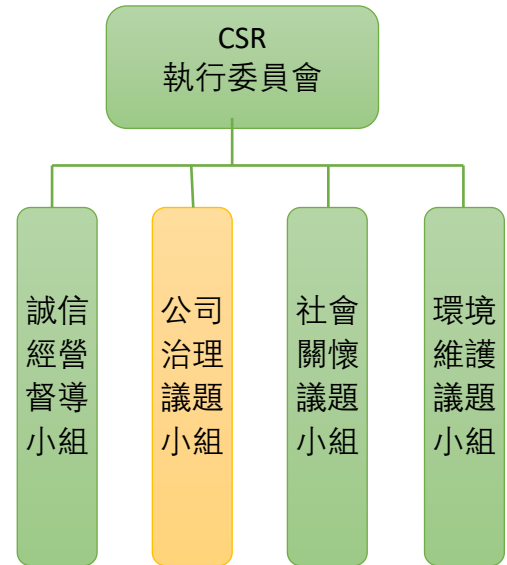
另外 CSR 執行委員會再根據「利害關係人關注程度」及「對公司衝擊程度」等兩個軸線進行評估，以分析重大性排序，將 8 項重大議題 繪製成重大性議題矩陣。



✓ 風險管理

■ 風險管理政策：

近期因為新冠疫情及大陸部分地區限電政策的影響，使得工廠面臨停工停產的風險，加上原物料價格上漲、全球物流問題惡化及通膨壓力來勢洶洶，均將對明年的營運產生極大的風險。公司的風險管理政策是預先評估各項風險發生可能性及對營運產生的危害程度，擬定應變策略與方案，以維持公司營運的正常運作。因此 CSR 執行委員會的"公司治理議題小組"將評估與鑑別可能對公司營運產生影響的風險議題，提供對策方針予各事業單位擬定應變方案，定期演練、檢討，提高面對風險的應變能力，降低可能的危害及損失，維護公司永續經營的目標。



■ 危機應變小組：

萬一有緊急或重大事件發生時，為統籌資源、快速應對，將由總經理擔任指揮官，召集管理處、人資、法務、業務及財務等單位組成危機應變小組，檢討受影響的部門、損害程度與應對方案，迅速決策後並即時對外公告，保持公司資訊的透明度。

● 風險議題鑑別與對策：

風險類別	影響議題	對策方針	應對單位
重大事件	嚴重傳染病	制定應對 SOP，規劃備援方案。	管理處、廠務
自然環境保護	排碳限制	注意區域法規更新，檢討廠區綠色能源規劃。	廠務、管理處
	聯合國環保協定	彙整協定資訊與專家意見，調整環境關懷政策。	廠務、管理處
全球環境變化	美中貿易戰	研判發展方向，規劃風險分散政策。	總經理、管理處
	區域貿易協定	彙整貿易協定資料，調整稅務及物流規劃。	總經理、管理處
	各地政經政策變化	研判發展方向，規劃風險分散及備援方案。	事業單位主管

	利、匯率變動	收集市場訊息與專業建議，機動安排避險操作。	財務處
意外事故	火災	制定生產規範及應對 SOP，定期演練、檢討。	工安、廠務、人資
	工安事故	制定應對 SOP，定期演練、檢討。	
技術轉變	技術更新與汰除	增加研發人力、參與技術論壇，提升技術能力。	研發單位
	資安問題	制定資安政策，委外提供專業建議與規劃。	資訊部
天然災害	水災(缺水)	制定節水方案，提升生產用水循環再利用率。	工程、廠務
	風災	制定應對 SOP，定期演練並評估保險覆蓋率。	工安、廠務、人資
	地震	制定應對 SOP，定期演練並評估保險覆蓋率。	工安、廠務、人資

前述風險議題與對策方針將對各事業單位宣導，於編列 2022 年度預算時考量相關議題的風險並制定應對方案與演練計畫，定期檢討、完善方案內容，以提升應變的能力，減少風險議題可能對公司營運產生的危害與影響。

此外，對於公司日常營運所面臨的各項風險議題，各擔當部門亦依據豐富的實戰經驗，面對市場的變化訂定應對策略，確保公司權益。相關的風險因素及應對策略概述如下；

風險因素	應對策略
利率變動	全球經濟環境因為新冠疫情逐漸緩和、需求逐步回升，但因物流狀況不斷、烏俄戰爭爆發，加上通膨問題較原先各國央行預期的嚴重，為控制通膨問題，美國及台灣均已提升基本利率，美國甚至將開始一連串的升息計畫，引導利率向上。因應利率將逐步上升的情境，本公司將改變以往的財務策略，靈活運用各項籌資工具，以降低利息成本並滿足資金的需求，同時將短期閒置資金投資於穩定收益型金融產品以提升利息收入。此外本公司也將密切注意各區域利率的變化，維持與金融機構的良好關係，管控費用，調整財務結構，降低利率變化對公司獲利產生影響的風險。

<p>匯率變動</p>	<p>2021 年新興市場的貨幣仍呈現升值的趨勢，電子製造廠仍承受極大的匯損壓力，然而 2022 年因烏俄戰爭爆發及美國開始啟動升息，美元出現強勢的走勢，亞洲新興市場貨幣相對貶值，出口導向的電子製造廠面對匯損的壓力得以稍作喘息。展望未來主要貨幣的匯率趨勢，在美國升息並將啟動縮表的影響下，美元將維持強勢，烏俄戰爭的後續發展也將影響歐盟未來的利、匯率政策，加上其他區域地緣政治的競合，均將對匯率產生更加迅速與大幅變動的影響力，本公司將密切觀察匯率波動情形及參考專業金融機構的建議，採取對應的避險金融商品操作以規避匯率變化對公司獲利產生影響的風險。</p>
<p>通貨膨脹</p>	<p>受到前期資金寬鬆及央行維持低利率的環境下，原物料價格已持續上漲，美國甚至出現了 40 年來新高的通膨率。而烏俄戰爭的爆發與大陸的防疫政策，對於原物料的中斷供應或未來供應將減少的預期，將進一步刺激未來通膨將維持上升的趨勢。為避免通貨膨脹侵蝕獲利，本公司將持續關注全球各區域政治與經濟的變化對原物料行情產生的波動，維持與客戶的良好關係，適時調整成本結構及銷售策略，以降低通膨變動對公司獲利產生影響的風險。</p>
<p>從事高風險、高槓桿投資、資金貸與他人、背書保證及衍生性商品交易</p>	<p>本公司未從事高風險、高槓桿投資。對於資金貸與他人、背書保證及衍生性商品交易均將依據公司內部制定的相關規定辦理。目前本公司及關企業從事衍生性商品交易亦僅作外幣債權之相關匯率避險業務，相關操作均依循本公司制定的交易處理程序進行並定期檢視結果、調整避險策略。</p>
<p>研發投入</p>	<p>本公司針對未來電動車(EV)與網路高速傳輸等具有高複合成長性的市場積極與客戶合作開發新品，研發重心將著重於 EV 線束與電子產品、醫療檢測與高速網路傳輸等相關線纜及線束應用產品，遊戲機、智慧音箱及智能座駕等客製化 PCB 產品，持續增加研發動能、提升製程優化與設備自動化的生產能力，同時並將導入綠色環保製程，研發費用預期將達到全年度營收的 1~2%約 3~4 億元，並將視市場與客戶需求逐步提升。</p>
<p>科技改變及產業變化風險</p>	<p>呼應全球碳中和的趨勢，對電動車(EV)的需求不斷提升，已使其成為未來成長性最高的產業。本公司已積極投入研發資源以掌握 EV 線束產品相關技術，迎合 EV 產業發展的商機，期待 EV 相關產品的開發，可以提升公司營收的成長與獲利，達到轉型升級的策略目標。此外，配合客戶對於提高綠能的建議，公司將評估各項節能方案與綠能採購計畫，優化生產製程並採用新自動化技術與設備降低公司內部之製造成本，達成節能減排之功效。</p>

<p>國內外重要政策及法律變動的風險</p>	<p>本公司對於所在區域的政經變化、重要政策及法律更新均隨時關注，適時配合調整經營方針及修改相關的辦法，以符合各地經營環境的要求且致力維護良好的財務狀況及資訊的揭露，提升本公司的透明度以期降低外在環境的變動對日常營運造成的影響。截至本年報刊印日期止，本公司尚無因國內外重要政策及法律變動對公司財務業務造成重大影響之情形。</p>
<p>企業形象改變對企業危機管理產生之風險</p>	<p>本公司堅持誠信正直的經營理念，維持良好企業形象、關懷社區環境並善盡企業社會責任，因此得到客戶、供應商及外界人士對公司經營與發展的認同，發展共生共存的夥伴關係。另為防範突發的天災或意外，經營團隊已設立應急機制，由董事長帶領權責主管組成危機處理小組，迅速決策並交辦負責單位落實執行，各部門同仁亦群策群力、積極應對、共體時艱以面對挑戰、克服困難。未來本公司仍將維持傳統及秉持「篤實創新」的發展策略，並與各界誠實溝通以維持良好的企業形象。</p>
<p>進行併購之預期效益及可能風險</p>	<p>本公司目前無企業併購規畫，但會依循客戶需求及市場變化審視投資機會，將來若有相關計畫，將由專責單位對預期效益及可能風險，做適當的評估與規避計畫。</p>
<p>擴充廠房之預期效益及可能風險</p>	<p>本公司目前無重大擴充廠房之規畫。但本公司仍將密切觀察全球景氣變化，與客戶充分溝通、動態檢討產能的設置。若有廠房擴充之需求，將委由專責單位及相關技術團隊進行專業的可行性評估。</p>
<p>進貨及銷貨集中所面臨之風險</p>	<p>本公司除關係人外，進銷貨與同業比較，並無過度集中之問題，惟往後將仍朝分散客戶及供應商多做努力，以防範未來之風險。</p>
<p>資安風險</p>	<p>本公司由管理處統籌資訊部訂定資訊安全管理政策，以保護公司、員工、客戶及供應商之機密資訊，避免機密資訊外洩或遭不當使用，進而損害相關利害關係人之權益為主要目標。除定期檢視系統、更新防火牆設定以提早發覺系統漏洞、防止外部入侵外，亦已設置異地備援系統，避免因系統中斷造成公司營運的困難。同時也對員工加強資安訓練，警惕員工時時提防以免產生資安的缺口。截至本年報刊印日期止，本公司尚無因資安問題對公司造成重大影響之情形。</p>

✓ 誠信經營

■ 內部稽核

內部控制與稽核以稽核室為主要權責單位，隸屬董事會，稽核主管直接向董事長報告，稽核室主導內部控制制度及稽核計畫的執行與檢討，並定期向審計委員會及董事會報告內部稽核結果，以為決策單位進行獎懲及改善公司治理之憑據。

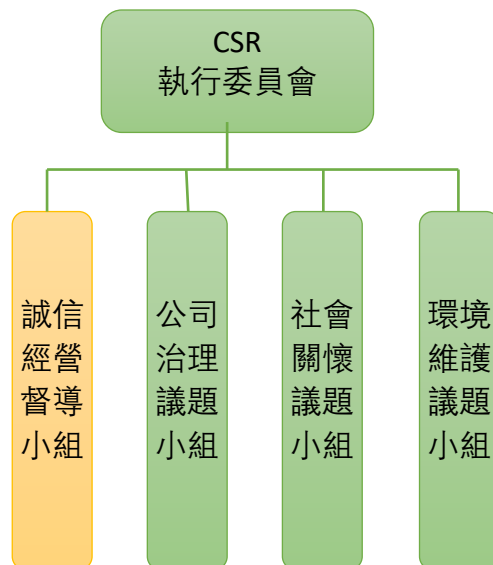
稽核室每年制定年度稽核計畫提交審計委員會及董事會審核通過，並定期報告執行與改善情形，讓所有董事了解公司日常運作的問題以調整經營決策。此外針對獨立董事提出風險疑慮亦會排定專案稽核計畫，以探詢各個潛在內部控制缺失並提出建議改善方案，定期追蹤報告，以建立更完善的內控制度。

■ 誠信經營

為推動誠信經營政策、奠定企業永續經營的基礎，經誠信經營督導小組討論後，議定以「誠信正直、守法防弊」為推動誠信經營政策的指導方針，以零案件發生為政策目標。董事會於 110 年度第五次董事會通過訂定「誠信經營作業程序及行為指南」以為誠信經營指導準則，要求各單位依循準則制定相關的教育訓練規劃與防弊措施，並請稽核部門依據各單位的年度計畫安排查核方案、檢討缺失以改善運作模式，以期順利推動誠信經營政策，維護企業誠信形象，堅持永續經營的目標。

● 組織與人力：

為善用公司資源、增進人力效率，以推動誠信政策、達成目標，將以 CSR 執行委員會下設的誠信經營督導小組為負責單位，由管理處黃處長擔任召集人，集合人資、各廠區經管及稽核部門的配合人員，任務編組，研討誠信政策與方針的訂定、督導年度計畫的規劃與執行、檢討各項缺失及改善方案，期使誠信經營能融入各部門的日常運作，建立員工的正確價值觀。



2021 年度執行成果良好，各部門與廠區均無違反誠信經營的情形發生，並已將該結果提報 2022 年度第二次董事會。

類別	廠區 新店 總公司	虎門廠區 (廣東)	煙台廠區 (山東)	蕪湖廠區 (安徽)	豐城廠區 (江西)
內部查核案件	0	0	0	0	0
檢舉案件	0	0	0	0	0
調查後立案件數	0	0	0	0	0
移送司法案件數	0	0	0	0	0

未來公司將對員工、供應商及客戶等利害關係人嚴格執行廉潔承諾查核，並定期檢視檢舉申訴系統、改善運作模式；同時也將建請董事與高階管理階層保持誠信經營法規與課程進修，同時加強員工誠信價值觀教育訓練，並於供應商大會宣導誠信經營理念，使其認同公司的誠信經營模式。

■ 績效

● 反貪腐、反違背誠信

項目	件數
2021年涉及貪腐或違背誠信案件	0

100%!

- > 2021 年度，並無涉及「貪腐或違背誠信」案件發生。
- > 績效：已 **100%達成**，零案件發生。

● 禁止反競爭行為、反托拉斯、壟斷行為

項目	件數
2021年涉及反競爭行為、反托拉斯和壟斷行為的法律行動	0

100%!

- > 2021 年度，並無涉及「反競爭行為、反托拉斯和壟斷行為的法律行動」發生。
- > 績效：已 **100%達成**，零案件發生。

對客戶的承諾

我們致力為客戶提供全方位解決方案，廣宇科技在訊號線材、電線組裝、射出成型、PCB 組裝、連接器系統等有豐富的經驗，同時具備優質生產管理、集團物料採購及全球據點運籌規劃等各項優勢，能夠滿足客戶在成本控制、生產彈性與及時到貨等各方面的需求，完成一站式購足，節省客戶的資源及時間。

此外、對於客戶的隱私、商業機密及產品商標、商品標示與專利的保護與侵權等問題，我們也極端重視並視之如同自己的資產，嚴格保護；除了要求全體供應鏈及員工簽署保密協議，積極防止資訊接觸者對外洩漏機密，同時也藉由各種機會與場合加強宣導保密觀念與法規遵循，提供吹哨者的投訴管道，以避免洩密事件的發生；另外也安排投保產品責任保險以規避因產品責任訴訟可能產生的損失風險。目前施行成效良好，並無機密外洩與產品責任訴訟事件的情況。

Total Solutions



員工照護

公司營收的提升、獲利的創造，均是靠全體員工的努力才能達成。因此廣宇重視員工的權益、感謝員工的辛勤貢獻，由人資與事業專責單位負責設置良好的工作環境、維護員工的權益、制訂完善的人事制度與讓員工共享獲利的分紅辦法，讓員工有充分的努力動機，願意與公司共同成長。

以無意外/無職災為目標，公司將維護員工健康安全視為最高原則，在新冠疫情反覆復發的時期，公司堅持每周召開防疫會議，了解疫情發展趨勢、各廠區員工現況、盤點防疫物資、同時分享防疫新知。



各廠區則依據防疫原則與各地區政府的相關規定，制定廠區防疫計畫，重新規劃員工篩檢時程、車輛/人員動線、工作區域網格化、人員用餐規定、衛生清潔原則、確診者就醫與隔離及外部人員訪廠原則等相關規定，在確保員工健康與安全的情況下，採取廠區封閉管理的模式，力求防疫與生產兩平衡，維持廠區的正常運作。

當然也要感謝員工的全力配合與支持，整年度實行成果良好，員工的健康獲得了保障，公司的營收與獲利也能維持成長，創造了雙贏的局面。未來廣宇也仍將堅持此原則，在維護員工權益、確保員工安全健康的前提下，努力開創公司營收、提升獲利，讓相關利害關係人均能得利，特別是員工能夠享受到自己努力的成果。



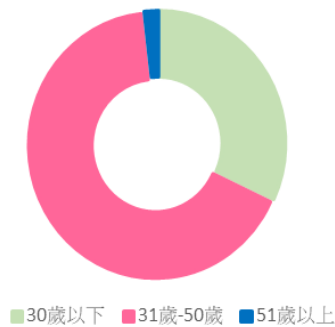


✓ 人力資源結構

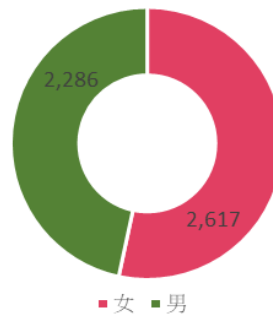
本次揭露範圍內，全部公司的總員工數為 5,017 人，較去年成長 2.9%，其中女性員工 2,658 人(53%)，成長 3.2%；男性員工 2,359 人(47%)，成長 2.6%；管理職員工 114 人(2.27%)，成長 12.9%，相關的員工結構概述如下：

		台北 總公司	東莞 廣宇	江西 新海洋	煙台 宏華勝	合計
男	30 歲以下	5	157	109	753	1,024
	31 歲~50 歲	20	191	305	774	1,290
	50 歲以上	13	16	7	9	45
女	30 歲以下	0	132	166	282	580
	31 歲~50 歲	9	297	1,172	553	2,031
	50 歲以上	10	36	1	0	47
合計		57	829	1,760	2,371	5,017

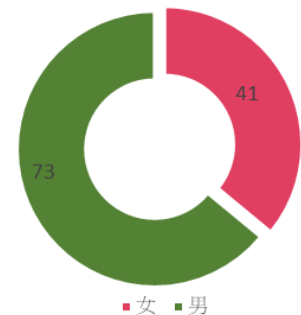
員工年齡分布



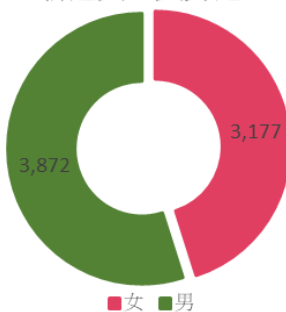
直/間接員工女男比



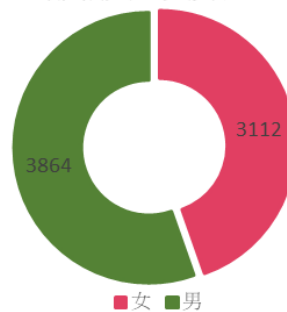
管理職員工女男比



新進員工女男比



離職員工女男比



2021 年度新進人員數為 7,049 人(女男比例為 45:55)，離職人員數為 6,976 人(女男比例為 45:55)，流動率高主要原因係直接員工異動頻繁所致。年度新雇用少數民族人數為 84 人，佔 1.2%；新雇用身心障礙人數為 30 人，佔 0.4%。



✓ 安全職場

為維護安全職場環境，實現零事故、零意外的目標，公司設置職安工作小組負責員工職場安全，各廠區的對應負責單位則依循當地政府的法規、廠區生產規範及第三方認證機構的規定，建立職安衛管理系統，訂定各項作業準則及意外事故應變計畫。除了定期宣導安全作業規範及稽查違規行為外，也會安排意



外事故的緊急

應變演習，以使各廠區的員工均能熟悉防災與逃生工具的操作及緊急逃生路線，萬一發生狀況，員工能立即反應，將意外造成的損害降至最低。2021 年度仍有部分零星的小型工傷意外，但並沒有因為工作或職場的因素而產生的意外事故或職業病案例。未來職安小組將吸取經驗並從中找出關鍵問題點，改善應對模式與規定，以期達成零意外的目標。

2021 年工傷及缺勤計資料如下：

項目	廠區	台北總公司	東莞廣宇	江西新海洋	煙台宏華勝
	工傷率(IR)	2020	0.00%	0.00%	0.00%
2021		0.00%	0.40%	0.00%	0.046%
職業病率(ODR)	2020	0.00%	0.00%	0.00%	0.00%
	2021	0.00%	0.00%	0.00%	0.00%
缺勤率(AR)	2020	0.00%	7.20%	0.00%	2.86%
	2021	0.00%	8.90%	0.00%	3.34%
誤工率(LDR)	2020	0.00%	0.00%	0.00%	0.00%
	2021	0.00%	0.40%	0.00%	0.01%

備註：

- ◆ 工傷率 = (工傷總數/工作總時數) * 實際出勤時數
(實際出勤時數依實際出勤天數*實際出人數*每日 8 小時) ; 工傷率計算不包含員工上下班交通事故
- ◆ 職業病率 = (職業病總數/工作總時數) * 實際出勤時數

- ◆ 誤工率 = (誤工總天數/工作總時數) * 實際出勤時數
誤工定義：員工因工傷或職業病失去勞動能力，而脫離崗位，指工傷假。
- ◆ 缺勤率 = (缺勤總時數/總工作時數)
缺勤定義：員工因失去勞動能力 (不是因為工傷或職業病) 而脫離崗位。包括病假即事假，不包括批准的假期、產假、陪產假、喪假等。

3 健康與福祉



✓ 平衡發展

除了公司工作，員工還有家庭失活，如何維持員工身心平衡及工作與生活的平衡發展，也是公司關切的議題與照護員工的責任。因此除了在日常的教育訓練活動中提供健康常識、疾病預防、人際關係及自我提升等課程以增加員工的健康意識外，公司也同時補助社團及團康活動，舉辦趣味競賽及運動競技，豐富員工下班後的閒暇生活，並藉由自我的鍛鍊，提升員工身心健康的平衡發展。





✓ 薪資與福利

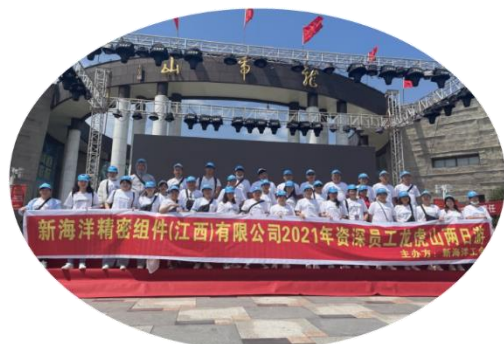
廣宇依循國際人權公約及各廠區當地政府的勞工相關法令，訂定優渥的薪資與福利制度以吸引優秀人才；此外執行平權政策，不因性別、宗教、種族或身體因素等原因而有差別待遇，維護所有員工的權益。除了加強宣導員工權益外，公司也設置檢舉申訴管道、加強稽查頻率，以防範違規的行為。

並落實人權管理，禁止集團及子公司強迫勞動及童工。

本公司的員工薪資與福利項目概述如下：

	台灣地區	大陸地區
項目	年終/績效獎金 三節與勞動節獎金 健康檢查補助 學習/教育訓練補助 員工免費住宿 年度休假/事假 員工團險 旅遊補助 婚喪喜慶慰問金 退休金提撥	年終/績效獎金 社團活動補助 免費健康檢查 年度教育訓練 員工免費住宿與餐飲 年度休假/事假 集團員工自保 五險一金提撥 困難救助金

因應地區法令規定，大陸廠區組建職工工會作為員工與公司之間溝通協調的橋樑，同時擬定集體合同與公司協調簽署員工團體薪資協議，維護員工薪資權益。此外工會也提供有關住房、交通、教育、醫療保健等各項補助與服務，期使員工能無後顧之憂、安心工作，與公司共同創造更好的未來。





而為規避意外之風險，除了法令規定的勞工意外及健康保險外，公司也增加團險、失能險及工傷醫療險等額外險種並補助眷屬一併投保，以保障員工因意外而產生的損失。至於非因公司原因所遭遇的緊急意外事故，員工及其家庭也將面臨難以承受的巨大損害，公司基於照顧員工的初衷，將緊急介入提供補助金應付急難需求、轉介各種輔助管道並協助啟動員工

互助愛心捐贈，希望紓解員工及家庭的壓力，早日度過難關。

人口成長衰退及老年化等現象已經是台灣與大陸地區無法逃避的問題，為減緩效應的影響並善盡社會責任，公司建置育嬰假留職停薪制度，讓員工可以同時兼顧生育與親子關係及職場的發展，以維護員工育嬰與工作的權益。申請育嬰假的員工大部分均返回公司復職，實行情形良好。



2021 年度各廠區的育嬰假統計情形如下：

分類	廠區		台北總公司		東莞廣宇		江西新海洋		煙台宏華勝	
	男	女	男	女	男	女	男	女		
符合申請育嬰留職停薪人數	0	0	5	3	20	31	30	41		
實際申請育嬰留職停薪人數 (A)	0	0	5	3	20	31	30	41		
育嬰留職停薪待複職人數	0	0	5	3	0	6	30	11		
育嬰留職停薪申請複職人數 (B)	0	0	5	3	0	6	30	11		
複職率 (B/A)	-	-	100%	100%	100%	100%	100%	27%		
留任率*	-	-	80%	100%	100%	94%	100%	100%		

* 註：2021年復職，回任滿一年仍在職者。

退休後的安逸生活是員工目前努力的動機與目標，因此退休金制度是員工福利重要的一環也是公司重視的主要議題之一。本公司依照各地區的勞動相關法規制定正職員工退休制度與辦法，並依據所訂辦法及當地法令規定提撥對應的退休金準備，以保障員工的退休權益。讓員工於退休後有所依據，可以安享晚年。



✓ 透明升遷

隨著公司業務拓展與據點建立，留才與經驗傳承是穩定營運正常運作的關鍵要素，公司為此建置適當的學習歷程及透明的升遷管道，讓優秀人才明確感受未來可以達成的成就與地位，激勵努力向上的動機。此外，公司也建立誠信、務實的企業文化，確立未來的發展方向，讓全體員工了解公司的需求與規劃，員工自身則可以依據自己職涯計畫，搭配公司的發展共同開創更好的未來。



員工在逐步升遷的過程中，對於各階段所需要學習的專業知識及管理技能各有不同，因此教育訓練課程的安排，除了基礎技能、危害認知與緊急應變等基本課程外，也將對處於不同階段的員工，針對其所需求的專業知識與技能、適才適所的量身打造，以期員工得以運用所學、一展長才。近期因為新冠疫情的困擾，對於員工與其家庭也造成了不同程度的影響，因此人資單位特別在年度的訓練課程中增加傳染病感染新知、防疫知識、身心平衡發展等專業知識的宣導，讓員工能有充分的了解與認知，度過此艱辛的時期。公司長期的目標是永續經營與發展，員工是最重要的主角，期待藉由完善的訓練體制與透明的升遷管道，可以為公司吸引並保留優秀人才，共同向目標逐步邁進。

員工在逐步升遷的過程中，對於各階段所需要學習的專業知識及管理技能各有不同，因此教育訓練課程的安排，除了基礎技能、危害認知與緊急應變等基本課程外，也將對處於不同階段的員工，針對其所需求的專業知識與技能、適才適所的量身打造，以期員工得以運用所學、一展長才。近期因為新冠疫情的困擾，對於員工與其家庭也造成了不同程度的影響，因此人資單位特別在年度的



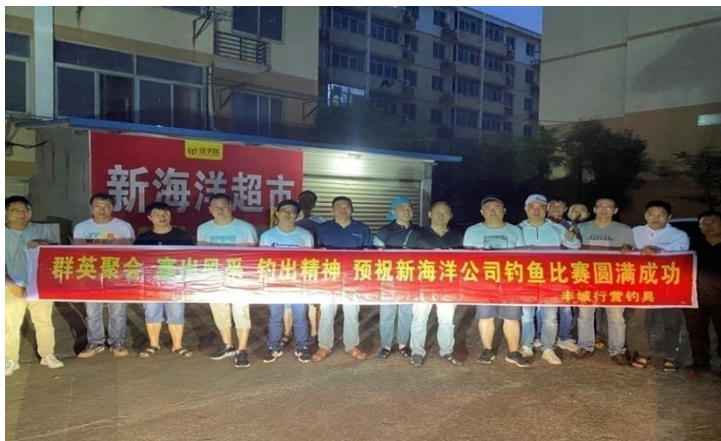
2021 年度各廠區的教育訓練統計資料如下：

項目	廠區	台北總公司	東莞廣宇	江西新海洋	煙台宏華勝
教育訓練總時數(小時)		81	182	2,950	2,826
教育訓練總人次		72	829	1,375	100,360

✓ 申訴機制

保護員工的權益除了循循善誘外，也要積極防弊，公司建置關愛中心並設置實體意見箱、員工關愛電話及電子郵件等各項管道，讓員工可以隨時提供改善建議或針對弊案申訴，同時於制度中明確保障提案人或申訴人的隱私和權益，讓員工不必擔心因申訴案件而受到影響。希望藉由申訴機制的發揮可以了瞭解員工的心聲及問題，同時透過查核小組的調查，得以提出解決方案，並藉由經驗的累積改善管理的系統與制度，以提升工作效率並防止弊端再次發生。

** 2021 員工活動花絮 **



4

當地及社會參與 (Social)



當地參與



社會參與



當地社區 vs 營運活動



當地參與



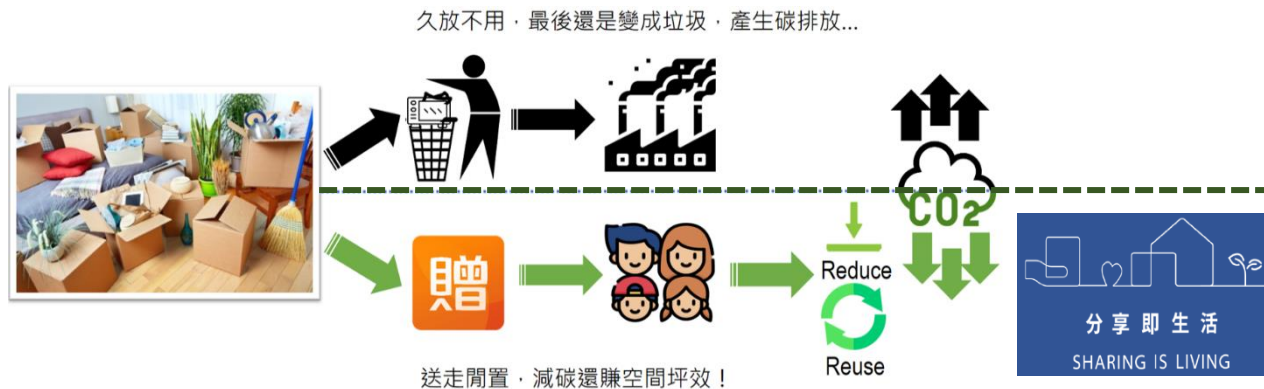
廣宇集團抱持回饋社會的心態參與社區活動，考量弱勢團體的資源稀缺且較無法為自己發聲，經 CSR 執行委員會決策將以支助及關懷弱勢團體為優先的目標，希望藉由補助公益組織，與其合作提供弱勢團體所需物資以維持他們的基本需求。



除了在之後社會參與提到的對當地社區的捐款。另為進一步提高資源再利用率、減少排廢，台北總公司洽詢當地的贈物網協辦合作，執行「分享減碳行動」二手物品回收轉贈計畫，透過員工整理家中閒置物資，藉由贈物網平台轉

贈予有需求的公益團體及偏鄉學校，以發揮資源再利用效率最大化，2021 年度發起捐贈活動，並獲得公司全體員工的熱烈響應總共捐贈 203 份物品，啟動物資循環 235 Kg，減少碳排放 114Kg，共 8 間公益單位/學校受益。

● 「分享減碳行動」流程



● 績效

■ 2021 年度績效

廣宇科技，實踐物資分享
對社會和地球的意義

本次行動，一共為地球減少碳排放

2 3 5 Kg

啟動物資循環 114 Kg

本次行動成功分享 203 份禮物

*每減少 1 公斤垃圾產出量約減少 2.06 公斤 CO2 產生引用自《環保署台灣碳足跡資訊網》

符合 8 項 ESG 主題

氣候變遷 污染處理
永續環境 碳排放量
人權多樣 員工福利
社區計畫 資訊透明

符合 5 項 SDGs 目標

SDG10 減少不平等
SDG11 永續城市和社區
SDG12 負責任消費和生產
SDG13 氣候行動
SDG17 促進目標實現的夥伴

符合 9 項 ESG 指標

廢物再生 環境保護 循環經濟
員工關懷 社會參與 以人為本
回饋社會 資訊揭露 公益創新

✓ 媒合率 97 %

✓ 影響力遍布全台 12 縣市

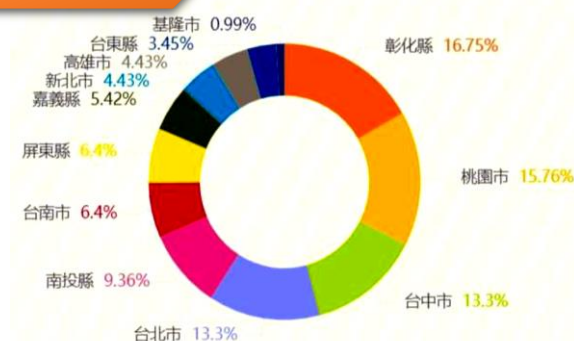
✓ 物資循環減碳 235 KG

✓ 共 8 間公益單位/學校受益

禮物類別分析



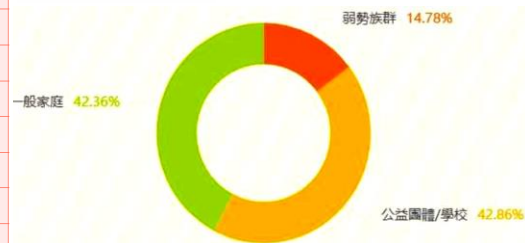
禮物流向分布



■ 本次受贈公益團體/學校

服務對象	單位名稱
兒童青少年	1 嘉義縣大有國小
	2 潮州托育資源中心
	3 中國真佛宗華光功德會中區分會
愛滋感染	4 台灣露德協會
脊髓損傷	5 台北市脊髓損傷者協會
聾啞人士	6 南投縣聾啞福利協進會
綜合性服務	7 慈馨公益關懷協會 (慈馨食物銀行)
	8 高雄市溫暖身心障礙關懷協會

受益對象分析



台北市脊髓損傷者協會

感謝 廣宇科技

收到熊貓音樂頸枕，非常的感謝廣宇科技，分享的熊貓音樂頸枕，我們會好好的珍惜使用



大有國小

感謝 廣宇科技

感謝您提供優質禮物，讓學校可以增添學習獎勵，要獲得禮物的孩子都必須用點數才有機會得到。而點數分成品格點數、閱讀點數，學校十分重視，有您們的分享，讓孩子更有動力。



高雄市溫暖身心障礙關懷協會

感謝 廣宇科技

非感謝優質企業愛心分享一本新觀念的好書，協會秉持物盡其用，資源共享，將善加利用或送給會員朋友及志工使用。感恩惠贈!



慈念

感謝 廣宇科技

謝謝企業和贈物網平台的愛心，實用禮物大大幫助便利我們的生活，願愛心平台和企業永續，共享更多共好



九零年的vodka

感謝 廣宇科技

本人一直都是侯文詠的書迷，能收到這本書真的非常開心 😊，謝謝您的愛心 ❤️



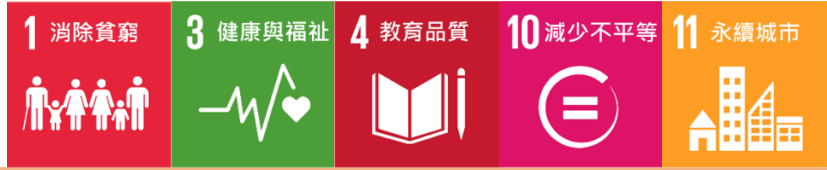
■ 廣宇科技《分享減碳行動》累積影響力

廣宇台北總公司自 2020 年起，每年參與分享減碳行動，成效如下：



*統計時間：2020 年~2022 年 4 月

社會參與



● 政策

廣宇集團在企業營運成長的同時，不忘「企業社會責任」的精神。承諾持續為經濟發展及社會貢獻心力來回饋社會。並遵循聯合國永續發展目標(SDGs)，SDG 1 終結貧窮：消除各地一切形式的貧窮、SDG 3 健康與福祉：確保及促進各年齡層健康生活與福祉、SDG 4 優質教育：確保有教無類、公平以及高品質的教育，及提倡終身學習、SDG 10 減少不平等：減少國內及國家間的不平等、SDG 11 永續城鄉：建構具包容、安全、韌性及永續特質的城市與鄉村，而致力於各項社會公益的行動。

● 計畫及績效

■ 計畫



■ 績效--2021 年各廠區公益活動

2021 年度本公司藉由實物捐贈參與社區發展、慈善公益團體及地方政府機構之相關活動概要如下：

※ 台北總公司



扶持弱勢

捐贈財團法人創社會福利基金會(新店分會)新台幣二十萬元，以幫助弱勢團體照護工作。



災難救援



捐贈中華民國災難救援總會新台幣十萬元，以支援各項救災救難工作。



偏鄉醫療長照

捐贈台灣基督教門諾會醫療財團法人新台幣十萬元，以幫助偏鄉地區的醫療與長期照護。



社會安寧



捐贈新北市警察之友會新店辦事處安和警友站新台幣八萬元，贊助年度活動經費。

※ 東莞廣宇



醫療救援



參與新聯社區「無償獻血」愛心活動，使醫療院所都能有充足又安全的血品提供傷病患，因此得到幫助。



※ 江西新海洋



清寒弱勢青年教育

參與豐城市總工會「今秋助學鑄魂圓夢」捐款，為困難職工和農民工子女提供了入學幫助，圓了貧困學子的大學夢、成才夢，點燃了許多困難家庭的希望。

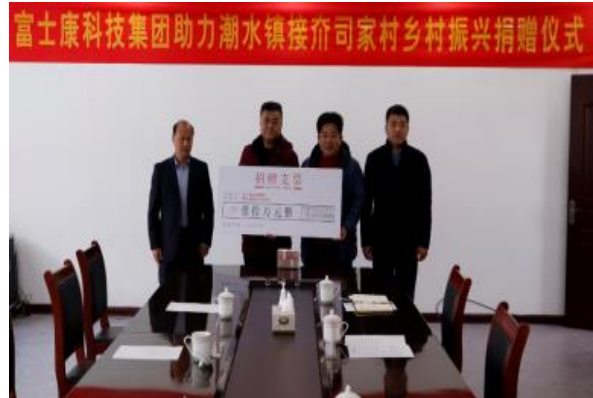


※ 煙台宏華勝



偏鄉經濟

參與富士康助力潮水鎮接芥司家村振興捐贈 10萬RMB，協助偏遠農村建設，加強村莊經濟發展。



照護長者



參與富士康向嶗峽村幸福院捐贈電視機，捐助城鄉养老服务機構。



關懷偏鄉

參與富士康為南王村建設捐贈家電電腦，資助偏遠地區。



當地社區 vs 營運活動

- 政策

廣宇集團在經營面向，秉持著企業永續精神，決不執行對當地社區是否有負面影響政策。且在各項的營運策略中，積極的考量是否能對當地社區有正面積極的發展。我們了解企業需要創造價值，落實環境保護，積極參與社會公益，才能讓經營永續社會更美好。

- 績效

對當地社區具有顯著實際或潛在負面衝擊的營運活動

>>> 廣宇集團在營運過程中，對當地社區未有負面影響

- 符合性

項目	件數
2021年對當地社區具有顯著實際或潛在 <u>負面衝擊</u> 的營運活動	0

>> 績效：已 100%達成，無不符合。

100%!

5

環境永續 (Environments)



概論



廢棄物管理



能源及溫室氣體管理
危害氣體的排放



綠色供應鏈
環境承諾與法規遵循



水資源管理



第三方認證



環境永續 (Environments)



「永續發展是讓當代人類的需求和願望能夠達到基本滿足的同時，也能保有後代子孫發展機會的模式」 - 1987 年聯合國第 42 屆大會，世界環境與發展委員會《我們共同的未來》報告。過去工業發展追求經濟成長，但忽略對環境與社會的影響，導致全球氣候變遷、極端氣候等現象產生，更加上今日疫情，而重挫經濟無法正常生活。「永續發展」即是對此現象的反思，需在追求經濟成長的同時應兼顧社會包容性、環境永續性，並納入公平原則的考量，在提升和創造當代福祉的同時，不能降低後代福祉；在利用生物與生態體系時，仍須維持其永遠的再生不息。因此，環境永續，成為現今人民與各國政府的重要議題。

廣宇雖然未具大型集團之規模，資源有限，且多數廠區僅為簡易組裝，能夠變更改善之流程也不多；但，本集團仍秉持企業成長與環境永續共生的理念，推動各項環境政策。制定節能減碳政策及計畫，並嚴格執行，提升物料及包裝的再生效率與再利用率。並要求供應商共同遵守環保規章及倡議，期待整體供應鏈提升綠色意識，各盡其職、形成上下貫通之保護鏈，以達共同永續之環境。

對於進階環境永續計畫，本集團目前主動爭取能夠進入電動車領域，並評估綠色能源

替代性之可能性、且積極尋找可搬遷之具有綠色倡議廠辦。

並且，我們已於 2021 年布局將「氣候相關財務揭露 (Task Force on Climate-related Financial Disclosures, 簡稱 TCFD)」提至議程。並於 2022 年開始推動，以實踐廣宇的環境永續政策；進而達到在環境永續穩定下低風險的營運，而與廣宇的財務經營績效共榮。

2021 年度 廣宇集團 環境對策 對聯合國永續發展目標 (SDGs) 之貢獻

6 淨水與衛生



淨水與衛生

推廣實踐節水政策訂定節水管理目標，提高水資源使用效率

熱點廠區對於用水節點管控，實踐節水

13 氣候行動



氣候行動

訂定並實踐節能減碳方針及目標，強化揭露且向董事會報告。

導入 TCFD 氣候相關財務揭露，積極因應氣候變遷，進而降低未來氣候風險對營運所造成的財務影響

熱點廠區縮減製程及更換節能設備

總公司計畫搬遷至具有綠建築的新廠辦

12 責任消費與生產



責任消費與生產

落實減廢政策，提高廢棄物回收率，減少廠區與產品對環境之衝擊。

推行綠色原料及產品

供應商管理

負責任的礦產採購

2021 年度的各項環境永續實行情形說明如下：



能源及溫室氣體管理

✓ 關於能源

廣宇集團及子公司所使用能源結構，佔比以外購電力為主，佔九成以上。故，以下以外購電力能源揭露分析為基礎。而，能源管理策略也以降低電力使用量為主要標的。本公司透過委員會，訂定節能減碳方針及目標，並協調、整合各子公司節能減碳推動策略與方案。且，定期召開會議，持續引進各項節能計畫，挑戰新的節能里程碑。台北總公司也因應節能，而規劃未來搬遷至具有綠色建築理念之新廠辦。另，中國因應世界節能減碳趨勢，而各地方政府正積極推動能源結構調整；廣增風電、太陽能發電等新能源大規模應用。本集團各廠區使用當地電能，進而獲得部分綠電減碳功效。

✓ 關於溫室氣體

廣宇集團全球廠區目前並非在碳稅或強制性碳交易管制範圍，所以過去並沒有強制要求，僅要求符合當地法規。但有鑑於目前全球氣候議題，本公司於 2022 年將溫室氣體納入排程規劃，以及對於**重要子公司（具生產廠區）**※導入氣候相關財務揭露 TCFD。

✓ 治理






CSR 企業永續執行委員：集團針對**重要子公司（具生產廠區）**※，成立管理組織，由董事長擔任主任委員，定期（每季）討論氣候變遷以及溫室氣體排放揭露與減量的相關工作的執行與規劃，之後每年向董事會進行報告。

✓ 策略方針

● 短期發展（針對重點重要子公司（具生產廠區）※）



- 綠色設備：選擇節能設備。廠區，新購之生產設備或冰水主機，須適用於節能型設備。

- 
■ 綠色廠區：台北總公司規劃搬遷至具有綠建築理念的建案。
- 
■ 非生產區域節能：集團各子公司辦公室及公共區域積極推動多項節能方案，如文件電子化及辦公區。
- 
■ 使用節能照明設備：更換之燈管，皆採用較為省電的 LED 燈管。
- 
■ 符合國際以及當地環保法規，達成零違規。
- 
■ 各廠區 2021 政策

廠區	2021 各廠執行 能源及溫室氣體管理 措施
台北總公司（辦公室）	<ol style="list-style-type: none"> 1. 規劃搬遷至具有綠色建築理念之新廠辦 2. 擬定廣宇集團溫室氣體盤查及查證時程規劃，未來定期向董事會報告 3. 計劃導入氣候相關財務揭露 TCFD 並定期開會 4. 遠距會議，減少洽工廠生之能源消耗，並達到雙效
東莞廣宇	<ol style="list-style-type: none"> 1. 更換節能燈具 2. 遠距會議，減少洽工廠生之能源消耗，並達到雙效
江西新海洋	<ol style="list-style-type: none"> 1. 更換節能燈具 2. 遠距會議，減少洽工廠生之能源消耗

<p>煙台宏華勝</p>	<ol style="list-style-type: none"> 1. 導入節能設備 <ol style="list-style-type: none"> A. 生產設備汰舊換新，更換節能型設備。 B. 廢氣抽風設備等實施變頻改造。 C. 統一更換節能型磁懸浮冰水機。 D. 節能型空壓機及冷卻水塔導入。 E. Y系列老式高能耗電機汰換 2. 縮減製程 <ol style="list-style-type: none"> A. LDI、整平機等新工藝導入，優化縮減製程。
--------------	--

* 說明: 東莞廣宇&江西新海洋僅為簡單組裝工程，實質上無製造，耗電量也不高；所以較少策略可執行。相對煙台宏華勝可以有較多節能策略。

● 中長期發展

-  強化能源揭露：2023 年達到對**重要子公司（具生產廠區）**※，全面盤查所有能源結構（如:加入熱能、天然氣及汽柴油的盤查）
-  集團溫室氣體揭露排程
 - ◆ 2025 年，母公司完成 2024 年溫室氣體盤查
 - ◆ 2026 年，母公司 & 合併報表子公司完成 2025 年溫室氣體盤查
 - ◆ 2027 年，母公司完成 2026 年溫室氣體查驗
 - ◆ 2028 年，合併報表子公司完成 2027 年溫室氣體查驗
-  2022 年導入氣候相關財務揭露 TCFD
-  2026 年推動低碳製造，減少溫室氣體排放

✓ 執行績效

- 法規符合性

能源及溫室氣體 法規符合性	不符合件數
2021 年 各廠區因污染環境所受損失 (包括賠償) 及處分之總額	0

>> 績效：已 100%達成，無不符合。

100%!

- 能源統計

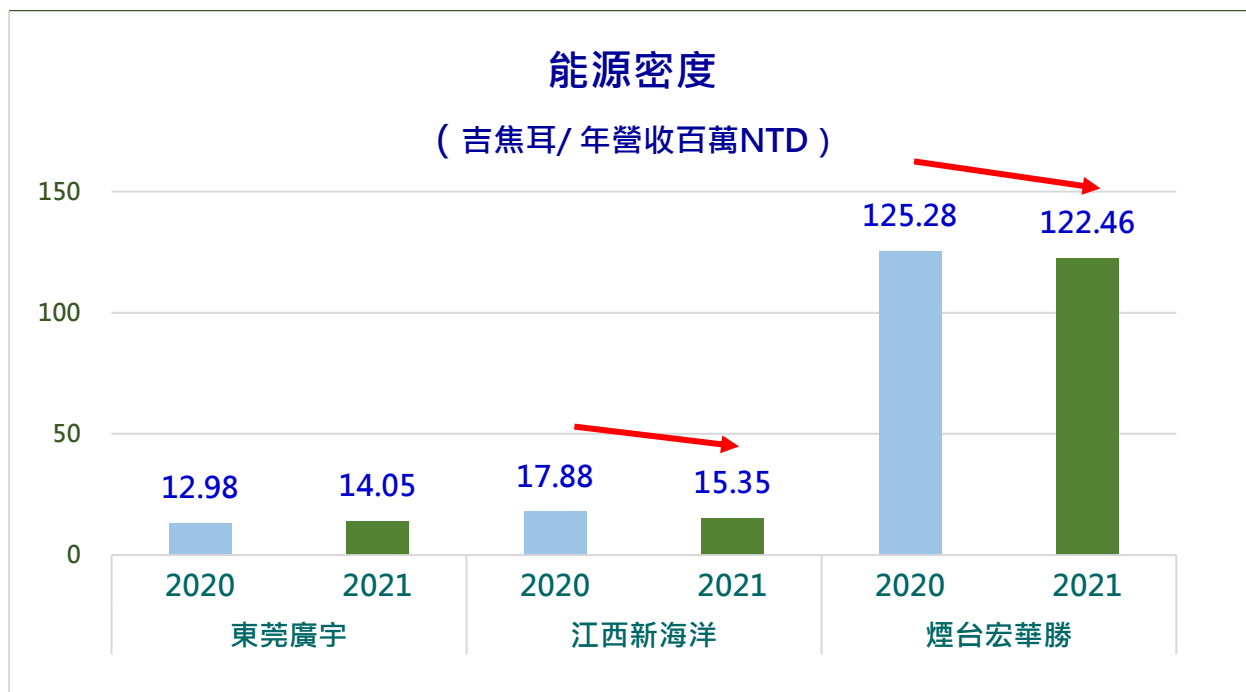
2021 年與前年度 各廠區能源統計如下：

能源統計					
廠區	年度	用電量 (度)	吉焦耳	年營收 (NTD 百 萬)	能源密度 (吉焦耳/ 年營 收百萬 NTD)
台北總公司	2021	146,059	525.812	-	-
台北總公司	2020	105,137	378.493	-	-
東莞廣宇	2021	6,515,430	23455.548	1669.059	14.053
東莞廣宇	2020	5,317,549	19143.176	1474.302	12.985
江西新海洋	2021	8,987,040	32353.344	2107.609	15.351
江西新海洋	2020	8,413,160	30287.376	1693.871	17.881
煙台宏華勝	2021	137,707,456	495746.842	4048.134	122.463
煙台宏華勝	2020	130,846,917	471048.901	3759.994	125.279

* 1 度電=3.6 百萬焦耳=0.0036 吉焦耳 (參考經濟部能源局能源產品單位熱值表)

* 總公司非生產公司，故不提供年營收計算能源密度

* 本集團能源結構，佔比以外購電力為主，佔九成以上。故，目以電力能源揭露分析為基礎



維持【能源密度】下降的趨勢

在 2021 數據中，可以看出集團各廠區營業額放大，而導致產能利用率提昇，雖然用電有增加並非真正的耗能，而是因營收增加所導致排放量增加。以能源密度（佔營收比例）分析，圖表中大部分廠區仍維持能源密度下降的趨勢。本公司持續執行與獎勵節電方案，在公司內部強化能源使用效率，減少不必要之能耗，讓員工從日常生活中落實節能減碳。在廠區也鼓勵各項節能政策。除了可以達成節能減碳的目標，還可以降低成本、提升獲利，創造雙贏的局面。在節約能源政策的提倡下，成效非常良好。

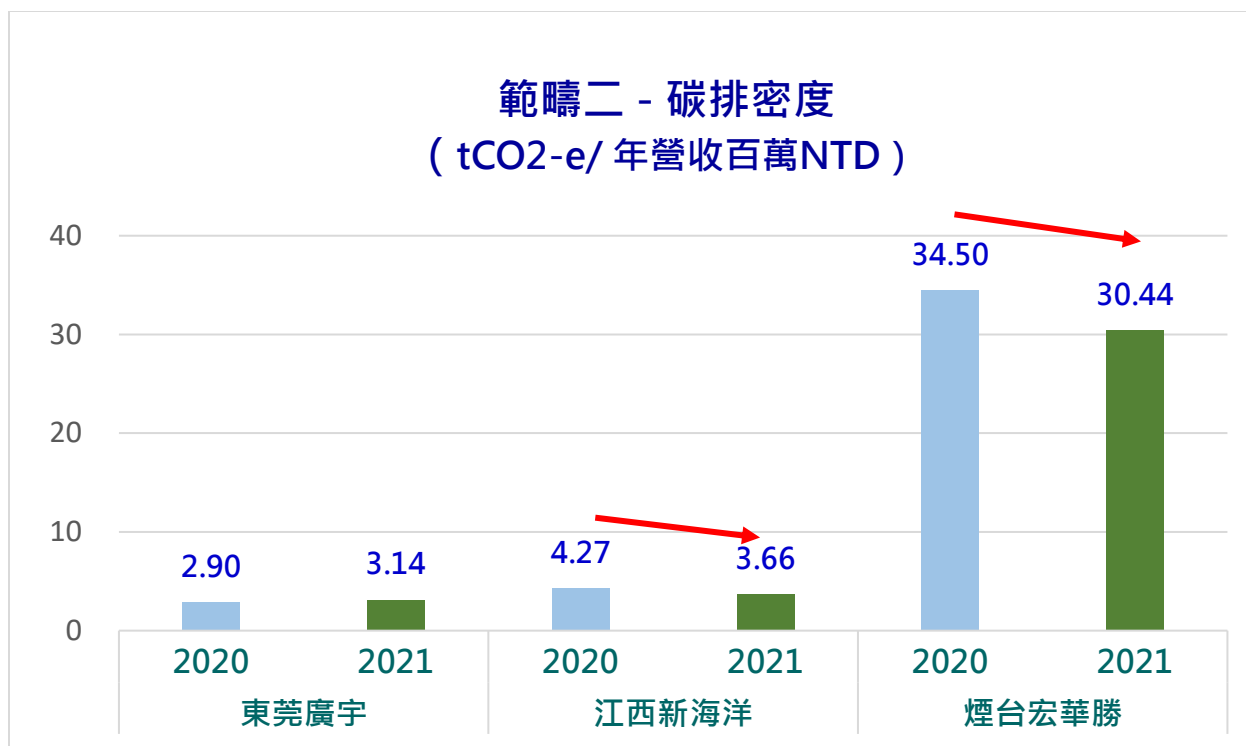
- 溫室氣體（間接能源）統計：

2021 年與前年度 各廠區溫室氣體（間接能源）統計如下：

溫室氣體（間接能源）統計					
廠區	年度	用電量（度）	範疇二 溫室氣體 排放量 (tCO ₂ -e/ 年)	營收 (NTD 百 萬)	範疇二 碳排密度 (tCO ₂ -e/ 年 營收百萬 NTD)
台北總公司	2021	146,059	74.344	-	-
台北總公司	2020	105,137	53.515	-	-
東莞廣宇	2021	6,515,430	5,239.709	1669.059	3.139
東莞廣宇	2020	5,317,549	4,276.373	1474.302	2.901
江西新海洋	2021	8,987,040	7,717.171	2107.609	3.662
江西新海洋	2020	8,413,160	7,224.380	1693.871	4.265
煙台宏華勝	2021	137,707,456	123,244.711	4048.134	30.445
煙台宏華勝	2020	130,846,917	129,706.653	3759.994	34.497

* 總公司非生產公司，故不提供年營收計算能源密度

* 本集團能源結構，佔比以外購電力為主，佔九成以上。故，目以電力能源揭露分析為基礎



維持【碳排密度】下降的趨勢

同上能源趨勢，在 2021 數據中，可以看出因廠區營業額放大、產能利用率提昇，但以碳排密度（佔營收比例）分析，圖表中大部分廠區仍維持碳排密度下降的趨勢。本集團除持續執行節能方案，並在 2022 年將對全集團溫室氣體部分，安排教育訓練並納入未來排程規劃，以及導入氣候相關財務揭露 TCFD，以強化節能減排之目標。

- 台北總公司長期規劃績效
 - 2021 規劃導入氣候相關財務揭露 TCFD，已於 2022 年已開始進行。
>> 績效：已 **100%達成**，規劃完成。
 - 2021 規劃強化溫室氣體揭露及準確性，已於 2022 年擬定廣宇集團溫室氣體盤查及查證時程規劃，未來將會定期向董事會報告。
>> 績效：已 **100%達成**，規劃完成。

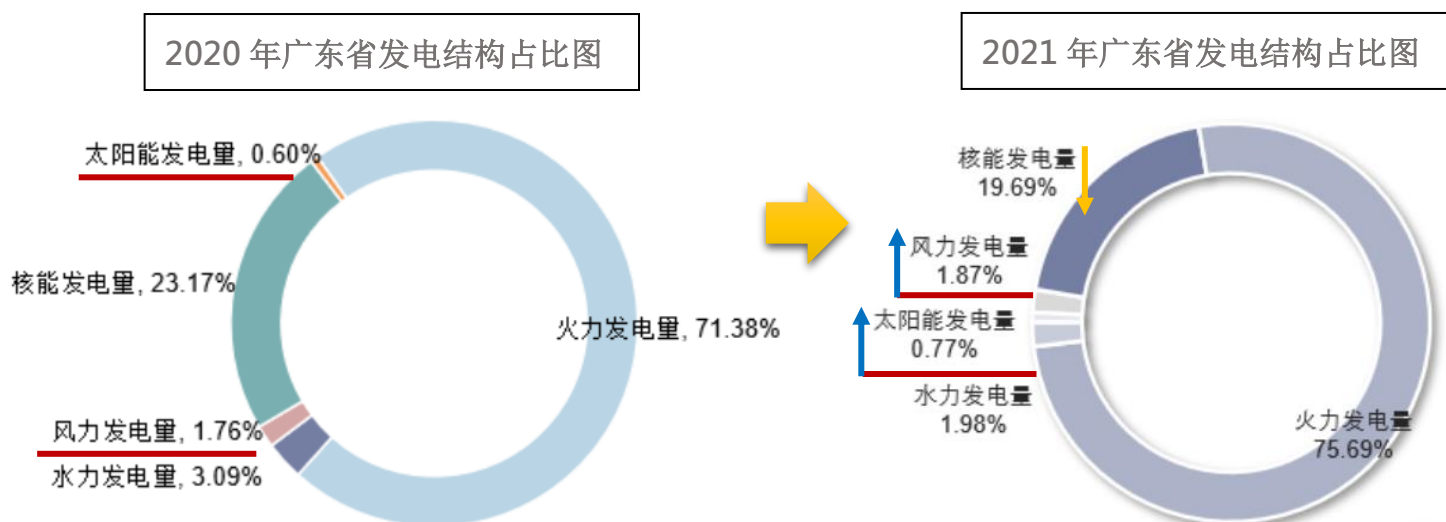
100%!

100%!

● 附加效益-綠能減碳

目前中國各地以階段性增建風電、太陽能發電等新綠色能源，來持續優化電力消費結構。以廣東省為例，從發電結構來看（如下圖），2021年與2020年相比，風力發電、太陽能發電的新綠色能源占比提高。相較於較高碳排的火力及核能發電占比降低。藉此來降低碳排且減少空氣污染。我司各廠區因接受各地的公共電力，在中國各地政府努力改善電力能源的組成結構，增加再生能源以降低碳排放的作為下，也能間接受惠。

-廣東省發電結構圖-



* 资料来源：数据来源：国家统计局，华经产业研究院整



另，關於危害氣體的排放

✓ 揭露項目

- 「破壞臭氧層物質」的排放量

破壞臭氧層物質的排放			
廠區	年度	是否排放	排放量
台北總公司	2021	無	0
東莞廣宇	2021	無	0
江西新海洋	2021	無	0
煙台宏華勝	2021	無	0

- 「氮氧化物 (NO_x)、硫氧化物 (SO_x) ...及其它重大的氣體」排放量

氮氧化物 (NO _x)、硫氧化物 (SO _x) ...及其它重大的氣體*排放				
廠區	年度	是否排放	排放量	處理方式
台北總公司	2021	無	0	NA
東莞廣宇	2021	無	0	NA
江西新海洋	2021	無	0	NA
煙台宏華勝	2021	有	(1) 氯化氫: 含量 4.07 噸 (2) 硫酸霧: 含量 1.15 噸	<ul style="list-style-type: none"> ● 符合當地法規。 ● 公司工藝中產生的廢氣主要污染物為硫酸霧、氯化氫。 ● 廠內廢氣處理方式為城液吸收，按排污許可要求委託第三方檢測。

*其它重大的氣體

- i. 氮氧化物(NOx)
- ii. 硫氧化物(SOx)
- iii. 持久性有機污染物(POP)
- iv. 揮發性有機化合物(VOC)
- v. 有害空氣污染物(HAP)
- vi. 懸浮微粒(PM)
- vii. 其它在相關法規中明訂之氣體排放的標準類別

✓ 執行績效

- 法規符合性

危害氣體 法規符合性	不符合件數
2021 年 各廠區因污染環境所受損失 (包括賠償) 及處分之總額	0

>> 績效：已 100%達成，無不符合。

100%!

註※：重要子公司 (具生產廠區) 判定

關於重點重要子公司 (具生產廠區) 本公司依營運控制法，列出 2021 廣宇集團可控制的子公司所屬的生廠廠區如下：(1) 東莞廣宇精密電子 Pan-International Precision Electronic Co., Ltd. ; (2) 宏華勝精密電子 (煙台) 有限公司 HongHuaSheng Precision Electronics (YanTai) Co.,Ltd. ; (3) 新海洋精密組件 (江西) 有限公司 New Ocean Precision Component (Jiangxi) Co., Ltd. Cable。



水資源管理

✓ 關於水資源

近期因氣候變遷、極端氣候、降雨難以預期，水資源逐漸成為重要珍稀資源，用水的管理對於生產與成本也越加重要。

本集團各**重要子公司（具生產廠區）**※主要用水源皆來自於中國各區的自來水公司，水源為水庫中的自來水。

集團內東莞廣宇廠區及江西新海洋廠區，取水與廢水排放並不造成顯著環境影響。產生之生產用水並未尚達到工業廢水需處理標準，視為生活用水，直接排入城市污水管網收集至污水處理廠處理即可。

僅煙台宏華勝廠區則因部分製程所需，產出部分工業廢水。廠內建有符合當地規範之污水廠，自行將廢水處理至達到生活廢水標準，而排入城市污水管網處理；並且產生5%可再利用之二級回收水。

廣宇仍持續奮力推廣實踐節水政策，盼未來能達成用水減量的目標。

✓ 治理

- **CSR 企業永續執行委員**：由董事長擔任主任委員，定期（每季）討論揭露與減量的相關工作的執行與規劃，之後每年向董事會進行報告。
- 各**重要子公司（具生產廠區）**※也擬進計畫，在缺水時成立緊急應變小組，供以應對缺水時的困境。2021 年度廠區未曾發生過因停水或是缺水導致無法生產或出過的情形。
- 在共享水資源之相互影響方面因本集團及子公司皆無取得壓力水源區及環境保育區域之水源。且排放水並無超過當地規範之工業廢水。故，無重大影響。
- 在與排水相關衝擊的管理方面，本集團要求子公司取水與排放水比須達到當地及國際環保法規之要求，並必須達成每年零違規之情形。

✓ 策略方針



- **短期發展**

-  使用節能水設備：更換節水龍頭及感應水龍頭。
-  飲用水設備：定期水質檢測
-  節水標語：用水處加強節水教育宣導標語
-  符合國際以及當地環保法規，達成零違規。
-  各廠區 2021 政策

廠區	2021 各廠執行水資源節約政策
東莞廣宇	<ol style="list-style-type: none"> 1. 藉由 ISO 14001 環境管理系統認證，建立預防與改善機制、節約用水，降低企業營運的環境衝擊。 2. 安裝節水龍頭及感應水龍頭
江西新海洋	<ol style="list-style-type: none"> 1. 藉由 ISO 14001 環境管理系統認證，建立預防與改善機制、節約用水，降低企業營運的環境衝擊。 2. 安裝節水龍頭及感應水龍頭
煙台宏華勝	<ol style="list-style-type: none"> 1. 藉由 ISO 14001 環境管理系統認證，建立預防與改善機制、節約用水，降低企業營運的環境衝擊。 2. 細化用水管控標準，由管控整條產線總用量變更為管控每個用水槽段、點位的用量。 3. 積極引進、汰換節水型設備

* 台北總公司非生產公司，故不提供

● 中長期發展

-  符合國際以及當地環保法規，達成零違規。
-  提高熱點廠區工業廢水之回收率

✓ 執行績效

為節省水資源、降低成本，各廠區均已制定節水規劃、切實執行，特別是煙台宏華勝廠因為 PCB 製程用水需求量大，為節省用水，不斷優化製程、提升用水回收再利用率，目前回收及再利用水量已經達到 5%以上。廢水排放的管理，各廠區皆依循當地法規取得政府的排放許可，先於廠區進行基本處理，達到排放標準後，排入政府的污水管網再由政府委託機構進行後續的排放作業。

● 法規符合性

水資源 法規符合性	不符合件數
2021 年 各廠區因污染環境所受損失 (包括賠償) 及處分之總額	0

>>績效：已 100%達成，無不符合。

100%!

● 取水統計狀況如下：

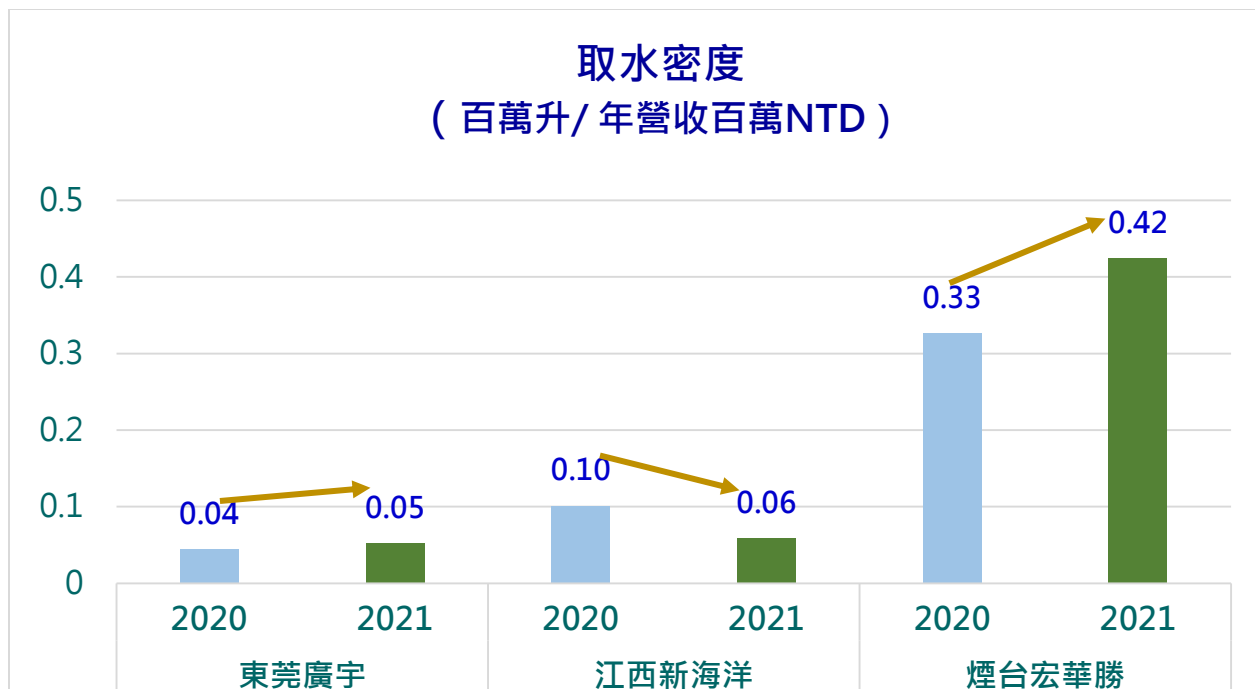
取水來源			
廠區	類別	水源	水源所屬地區
台北總公司	100% 自來水	翡翠水庫	非水資源壓力地區、非水資源保護區

東莞廣宇	100% 自來水	東莞自來水公司	非水資源壓力地區。雖處於二級水源保護區，因工業生產並不會產生廢水，故對該區域無影響。
江西新海洋	100% 自來水	豐城自來水公司	非水資源壓力地區、非水資源保護區
煙台宏華勝	100% 自來水	門樓水庫	非水資源壓力地區、非水資源保護區

- 2021 年與前年度 各廠區取水量統計表比較如下：

取水資訊			
廠區	年度	總量 (百萬升)	取水密度 (百萬升/年營收百萬 NTD)
台北總公司	2021	5.512	-
台北總公司	2020	1.855	-
東莞廣宇	2021	87.997	0.053
東莞廣宇	2020	65.775	0.045
江西新海洋	2021	124.840	0.059
江西新海洋	2020	171.890	0.101
煙台宏華勝	2021	1,720.013	0.425
煙台宏華勝	2020	1,227.147	0.326

* 台北總公司非生產公司，故不提供



因受【疫情影響】無法達成減量，仍【持續推動節水政策】

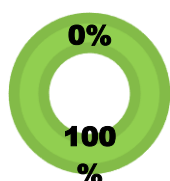
雖然本集團積極進行節水政策，但因多數廠區用水量本來不多。在疫情的影響下，為防範疫情傳播，員工勤洗手，加強環境及手部清潔，反而導致用水量增加。但，廣宇仍持續奮力推廣實踐節水政策，盼未來能達成用水減量的目標。

- 用水統計狀況如下：

用量占比

台北總公司

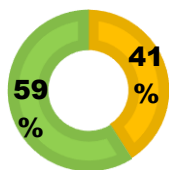
■ 生產用(%) ■ 一般用(%)



辦公室
無生產用水

東莞廣宇

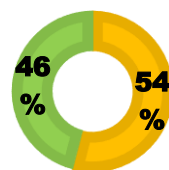
■ 生產用(%) ■ 一般用(%)



生產用水
可直接排放*

煙台宏華勝

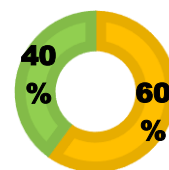
■ 生產用(%) ■ 一般用(%)



生產用水
可直接排放*

江西新海洋

■ 生產用(%) ■ 一般用(%)



生產用水
廠內處理後排放

* 東莞廣宇與江西新海洋廠區生產用水未達工業廢水標準，仍屬生活用水，可直接排放致污水管。

- 2021 年與前年度 各廠區排水量與處理方式比較如下：

排水資訊							
廠區	年度	工業廢水 排水量 (megalit er 百萬升)	處理方式	生活廢水 排水量 (megalit er 百萬升)	處理方式	回收水	當地 排放標準
台北總公司	2021	無	NA	5.512	直接排放 城市污水管網	無	符合
台北總公司	2020	無	NA	1.855	直接排放 城市污水管網	無	符合
東莞廣宇	2021	無	NA	87.997	直接排放 城市污水管網	無	符合
東莞廣宇	2020	無	NA	65.775	直接排放 城市污水管網	無	符合
江西新海洋	2021	無	NA	124.840	直接排放 城市污水管網	無	符合
江西新海洋	2020	無	NA	171.890	直接排放 城市污水管網	無	符合
煙台宏華勝	2021	1,446	廠內污水廠處理， 達可排放標準至城 市污水管網	273.875	直接排放 城市污水管網	約 7% 主要二級水	符合
煙台宏華勝	2020	1,183	廠內污水廠處理， 達可排放標準至城 市污水管網	44.380	直接排放 城市污水管網	約 5% 主要為二級水	符合

註※：重要子公司（具生產廠區）判定

關於重點重要子公司（具生產廠區）本公司依營運控制法，列出 2021 廣宇集團可控制的子公司所屬的生廠廠區如下：（1）東莞廣宇精密電子 Pan-International Precision Electronic Co., Ltd. ;（2）宏華勝精密電子（煙台）有限公司 HongHuaSheng Precision Electronics（YanTai）Co.,Ltd. ;（3）新海洋精密組件（江西）有限公司 New Ocean Precision Component（Jiangxi）Co., Ltd. Cable。



廢棄物管理

✓ 關於廢棄物

每年有逾萬噸塑膠垃圾流入海洋，已經成為海洋污染的主要來源，構成海洋生物的致命因素，甚至累積於生物體內並污染地球。世界各國也開始意識到，面對垃圾問題，「處理」已經不夠，「減量」才是根本。為減少污染、保護海洋生物及可降低成本。

本集團廢棄物處理方式，不論是有害事業廢棄物或一般廢棄物，皆為離場處置機制，委外處理。為達到資源永續利用及確保廢棄物妥善處理，各廠區皆依照內部廢棄物管理程序之規定，統籌選擇合法資格之廢棄物處置廠商。並，選擇能夠儘量以「回收」取代「焚化及掩埋」之廠商，以確保能資源利用最大化。廠內則建議使用可回收材料替代一次性材料，以提升物料及包裝回收再利用率。而對於有害的廢棄物處理，則依循法令先向環保平台申報危廢物質種類及數量，再由合格承包商定期來廠處理。


✓ 治理

CSR 企業永續執行委員：由董事長擔任主任委員，每季討論揭露與減量的相關工作的執行與規劃，之後每年向董事會進行報告。每年向董事會進行報告。

✓ 策略方針

● 短期發展（針對重點重要子公司（具生產廠區）※）

- 綠色廠區：增加包材及廢棄物再利用率。
- 非生產區域節能：集團各子公司辦公室及公共區域積極推動多項減量方案。鼓勵同仁使用電子化文件，進而節約用紙。宣導對於無機密性的紙張，採取單雙面廢紙再利用的方式。而機密資料的紙張，則進行銷毀作業，再提供廠商回收。

- 
 符合國際以及當地環保法規，達成零違規。

- 
 各廠區 2021 政策

廠區	2021 各廠執行廢棄物政策
台北總公司	<ul style="list-style-type: none"> 推動辦公室少紙化 供餐不提供一次性餐具 (員工需自備環保餐具)
東莞廣宇	<ul style="list-style-type: none"> 在中國大陸環保局的環保平台網頁，申報危廢品數量及種類，再交由環保平台中符合，環保局審批的第三方承包商，統一運輸到中國大陸環保局審批的回收點處理。 推動無紙化辦公
江西新海洋	<ul style="list-style-type: none"> 使用可回收包材及容器 推動辦公室少紙化
煙台宏華勝	<ul style="list-style-type: none"> 使用可回收再利用材料及包材：干膜卷芯、木漿板、PE 膜、銅箔、鋁片、覆膜鋁片、鋁合金、可回收包材 推動辦公室少紙化

● 中長期發展

- 
 強化廢棄物揭露
- 
 增加可回收率
- 
 使用可回收材料：包裝、存放器具

✓ 執行績效

- 法規符合性

廢棄物 法規符合性	不符合件數
2021 年 各廠區因污染環境所受損失 (包括賠償) 及處分之總額	0

>> 績效：已 **100%達成**，無不符合。 **100%!**

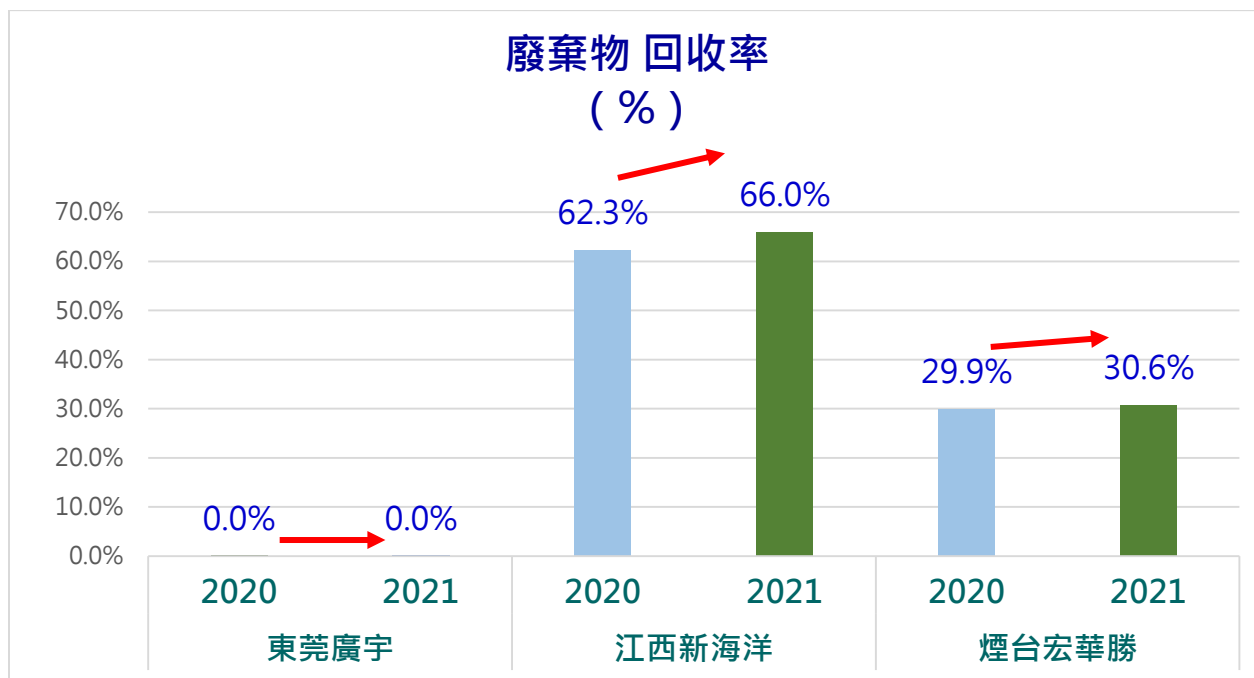
廣宇集團依循當地法令的規範或第三方認證機構建議，各廠區均制定火災、意外事故及危害物質洩漏事件的應急預案，並定期演練提升反應速度，以盡速控制受災範圍、降低損失。2021年度本公司並無重大事故、環境污染或有害物質外洩的情況發生。

- 廢棄物量計狀況如下：

2021 年與前年度 各廠區廢棄物統計表比較如下：

廢棄物統計表							
年度	廠區	有害事業廢棄物 (%)	一般廢棄物 (%)	廢棄物總量 (噸)	回收總量 (噸)	回收率 (%)	廢棄物密度 (噸/年營收百萬 NTD)
2021	台北總公司	0.0%	100.0%	11.264	-	-	-
2020	台北總公司	0.0%	100.0%	10.213	-	-	-
2021	東莞廣宇	0.4%	99.6%	113.361	0.001	0.0%	0.0679
2020	東莞廣宇	0.5%	99.5%	100.061	0.001	0.0%	0.0679
2021	江西新海洋	11.1%	88.9%	62.067	40.950	66.0%	0.0294

2020	江西新海洋	5.6%	94.4%	45,749	28,485	62.3%	0.0270
2021	煙台宏華勝	73.4%	26.6%	7,613,360	2,331,400	30.6%	1.8807
2020	煙台宏華勝	74.1%	25.9%	6,549,310	1,960,940	29.9%	1.7418



【回收率】上升的趨勢

根據上圖回收率來看，圖表中大部分廠區在政策下回收率有上升的趨勢。也就是說廢棄物藉由回收率的提升，間接達到減量的目的。本集團將持續推動減量方案，以強化淨化環境之目標。

註※：重要子公司（具生產廠區）判定

關於重點重要子公司（具生產廠區）本公司依營運控制法，列出 2021 廣宇集團可控制的子公司所屬的生產廠區如下：（1）東莞廣宇精密電子 Pan-International Precision Electronic Co., Ltd. ;（2）宏華勝精密電子（煙台）有限公司 HongHuaSheng Precision Electronics (YanTai) Co.,Ltd. ;（3）新海洋精密組件（江西）有限公司 New Ocean Precision Component (Jiangxi) Co., Ltd. Cable。



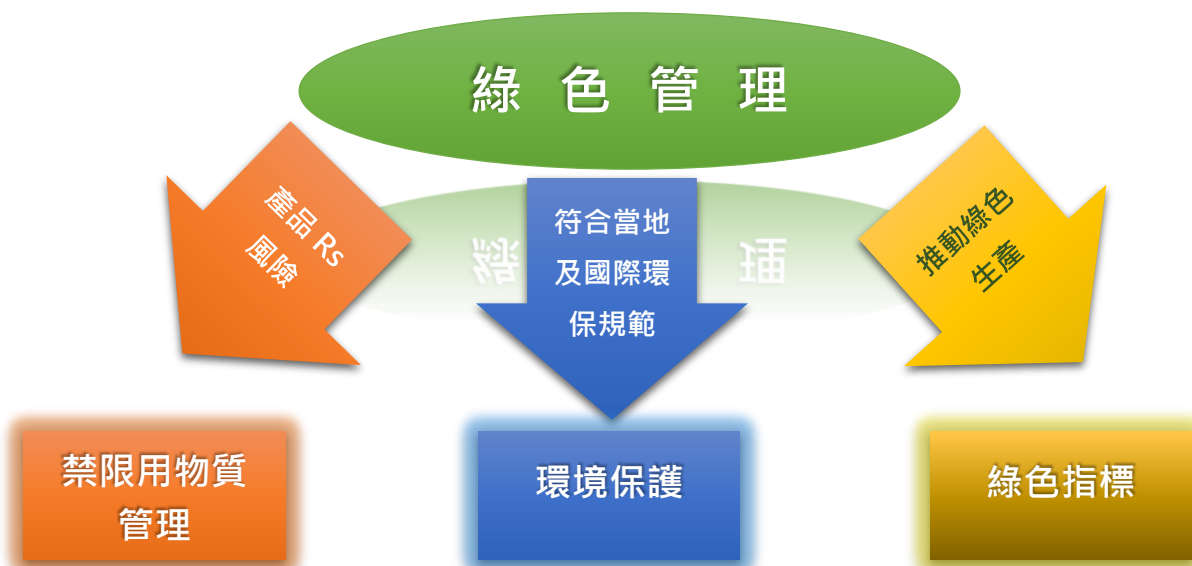
綠色供應鏈

環境承諾與法規遵循

為善盡社會責任、保護地球環境，本公司以此制定供應商的管理。對生產製造業而言，供應鏈的管理是最重要的一項工作。而將環境永續至企業的整體價值鏈，制定從由上而下的「永續政策」，實踐綠色永續的企業經營理念。

治理

廠區於選商時即針對品質、價格、環保認證、污染事件、勞工爭議事件、不使用非法童工、貪腐/賄賂事件與誠信經營等各方面設定評分指標、嚴格審查，符合資格的供應商才能提供樣品測試，



另在簽約、正式供貨前，供應商尚須簽署廉潔誠信、環保議題及物質成分宣告等相關主題的承諾書，宣示對於誠信經營及環境保護的承諾。

✓ 策略方針



- 供應商評鑑管理- 熱點廠區

- 每月依據 QCDS (Quality, Sourcing, Delivery, & Services) 等各項指標評估供應商等級外，
- 年底時還將加入 AEO 評審 (Authorized Economic Operator, 優質企業認證)，未達標的供應商須提出檢討改善方案並由公司進行輔導，輔導後仍無法改善則將進行汰除、更換新供應商。
- 2021 年度供應鏈大會：因為疫情影響，無法召開。但仍透過線上聯繫持續宣導各項議題，並加強現場稽核及定期評鑑項目，確保供應鏈達成遵守法規、減少污染及零意外事故等目標。



- 負責任的礦產採購- 生廠廠區

- RBA (Responsible Business Alliance) 與 RMI (責任礦產倡議 Responsible Minerals Initiative) 發展出「無衝突礦產冶煉廠計畫」，要求其成員及供應商調查並揭露其供應鏈之礦源，避免採購來自這些武裝衝突、大範圍暴力的衝突地區的礦產，而間接支持迫害人權的武裝集團與國家，以達到負責任的礦產採購。之後擴大範圍至「受衝突影響」和「高風險地區」。高風險地區：通常這類地區的特點是存在廣泛侵犯人權和違反國際國內法律的現象。
- 本集團也承諾所有提供給客戶之產品絕不使用『來自受衝突影響和高風險地區』之金屬，符合 (DRC Conflict-Free) 規範。
- 故，與本集團交易之供應商必需提供『無衝突礦產聲明』-宣告不採購及使用衝突影響和高風險地區內所開採的"衝突礦產"，同時宣導及要求供應鏈體系共同支持此倡議。以確保物料及零件的礦物來源。



- 綠色環保產品- 生廠廠區

■ 環保法規

針對歐盟於 2019 年 7 月生效的新增四項可塑劑危害物質 (BBP/ DBP/ DEHP/ DIBP) 之延伸 RoHS 指令(EU)/2015/863 RoHS 2.0 之有害物質管理，本集團之**重要子公司 (具生產廠區)** 也已經制定 RoHS 磷苯 (含 RoHS 2.0) 的管理方針，全面監管可能包含有害物質的原材料、包裝材料、副資材、設備、治工具及相關耗材等，增加員工的相關訓練以強化對有害物質的監管能力，也要求所有供應商全力配合，以達到法規規範及客戶標準。

✓ 執行績效

● 環保及責任礦產規範符合性

環保及責任礦產規範 法規符合性	不符合件數
2021 年 各廠區因不符合環保及責任礦產採購規範所受損失 (包括賠償) 及處分之總額	0

>> 績效：已 **100%達成**，無不符合。

100%!

本集團之產品符合上述國際上相關規範，各項因應措施亦未對公司財務有顯著影響。

2021 年度，本公司採購總金額達到新台幣 160 億以上，**重要子公司 (具生產廠區)** 當地採購比例也在 50% 以上。為承擔整體供應鏈的社會責任，本公司已制定綠色管理政策，希望供應鏈節能減排、減少資源耗費、增加綠色材料及生產，關懷員工、社區及環境等利害關係人，共同往綠色供應鏈體系的目標邁進。

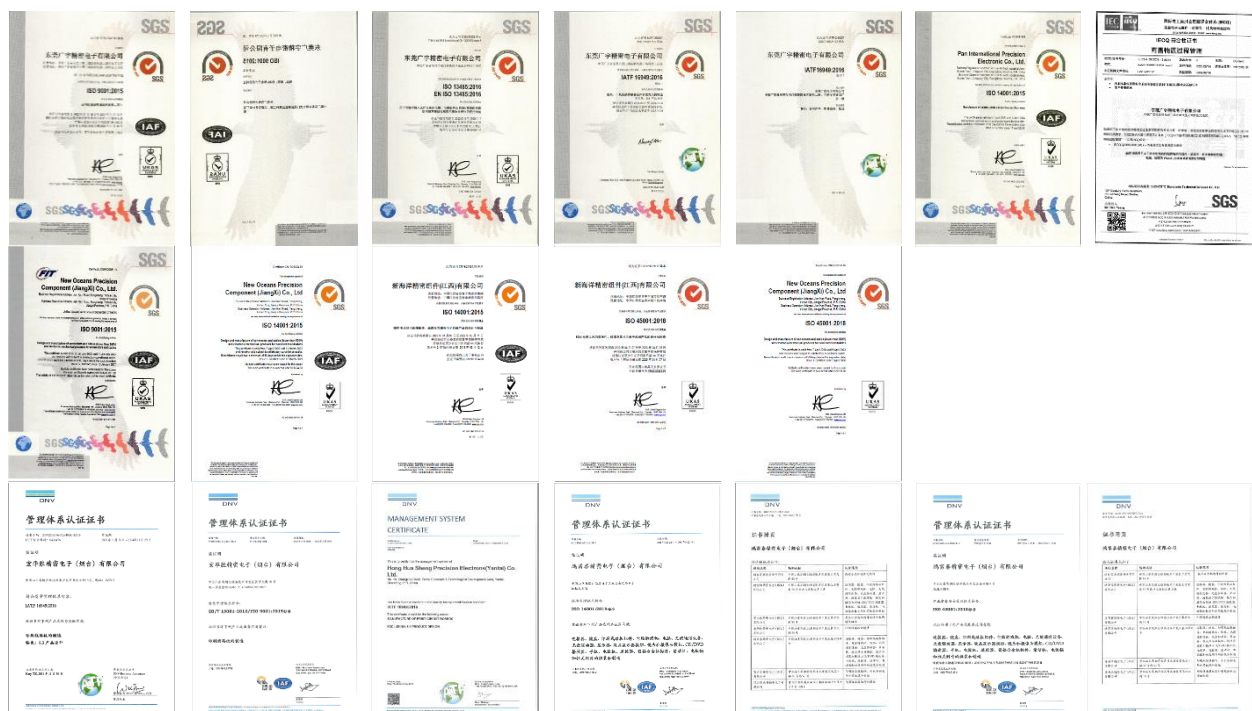


第三方認證

為了嚴格把關產品品質，符合客戶需求，各重要子公司（具生產廠區）亦積極取得相關品質認證，如 ISO 9001:2015、ISO13485:2016、ISO14001:2015、IECQ QC 080000:2017、ISO 45001:2018 及 IATF 16949:2016 等認證。

各廠區認證統計如下：

	G	G	G	E	E	S
ISO 項目 證書名稱	ISO 9001	ISO 13485	IATF 16949	ISO 14001	IECQ QC 080000	ISO 45001
廠區	品質管理系統	醫療器材品質管理系統	全球汽車產業品質管理系統	環境管理系統	有害物質流程管理系統	職業安全衛生管理系統
東莞廣宇	2024/1/6	2025/1/7	2024/1/6	2024/4/3	2024/8/18	NA
江西新海洋	2025/1/11	2022/5/29	NA	2022/3/11	NA	2023/4/6
煙台宏華勝	2024/9/10	NA	2024/11/29	2024/6/27	NA	2024/9/15



※ GRI 準則對照表

編號/ 版別	揭露項目標題	報告章節	頁碼	說明
GRI 102 一般揭露				
組織概況				
102-1 : 2016	組織名稱	營運概況	10~18	
102-2 : 2016	活動、品牌、產品與服務	營運概況	10~18	
102-3 : 2016	總部位置	營運概況	10~18	
102-4 : 2016	營運活動地點	營運概況	10~18	
102-5 : 2016	所有權與法律形式	營運概況	10~18	
102-6 : 2016	提供服務的市場	營運概況	10~18	
102-7 : 2016	組織規模	營運概況	10~18	
102-8 : 2016	員工與其他工作者的資訊	員工照護	33~40	
102-9 : 2016	供應鏈	綠色供應鏈	73~75	
102-10 : 2016	組織與其供應鏈的重大改變	綠色供應鏈	73~75	未有重大變化
102-11 : 2016	預警原則或方針	永續經營/ 管理方針	19~21	
102-12 : 2016	外部倡議	營運概況/ 公司概況	10	
102-13 : 2016	公協會的會員資格	營運概況/ 公司概況	10	
策略				
102-14 : 2016	決策者的聲明	董事長的話	3~5	
倫理與誠信				
102-16 : 2016	價值、原則、標準及行為規範	永續經營/ 誠信經營	30	
102-18 : 2016	治理結構	營運概況/ 公司治理	13~18	
利害關係人溝通				
102-40 : 2016	利害關係人團體	永續經營/ 利害關係人溝通	22~23	
102-41 : 2016	團體協約	員工照護	37	
102-42 : 2016	鑑別與選擇利害關係人	永續經營/ 利害關係人溝通	22~23	
102-43 : 2016	與利害關係人溝通的方針	永續經營/ 利害關係人溝通	22~23	
102-44 : 2016	提出之關鍵主題與關注事項	永續經營/ 利害關係人溝通, 重大議題鑑別	22~25	
報導實務				
102-45 : 2016	合併財務報表中所包含的實體	營運概況/ 公司概況	10	部分合併財務報表中所包含的實體，未納入 ESG 報告範疇
102-46 : 2016	界定報告書內容與主題邊界	關於報告書	6~8	
102-47 : 2016	重大主題表列	永續經營/ 利害關係人溝通, 重大議題鑑別	22~25	
102-48 : 2016	資訊重編	-	-	無此情形
102-49 : 2016	報導改變	-	-	無此情形
102-50 : 2016	報導期間	關於報告書	6~8	
102-51 : 2016	上一次報告書的日期	關於報告書	6~8	
102-52 : 2016	報導週期	關於報告書	6~8	
102-53 : 2016	可回答報告書相關問題的聯絡人	關於報告書	6~8	
102-54 : 2016	依循 GRI 準則報導的宣告	關於報告書	6~8	
102-55 : 2016	GRI 內容索引	附註/ GRI 準則對照表	77~79	
102-56 : 2016	外部保證 / 確信	第三方認證	76	

重大性議題揭露

E. 經濟

GRI 205 反貪腐

103-1: 2016	解釋重大主題及其邊界	永續經營	22~25
103-2: 2016	管理方針及其要素	永續經營/ 誠信經營	19~25, 30~31
103-3: 2016	管理方針的評估	永續經營/ 誠信經營	19~25, 30~31
205-2: 2016	有關反貪腐政策和程序的溝通及訓練	永續經營/ 誠信經營	30~31

GRI 206 反競爭行為

206-1: 2016	涉及反競爭行為、反托拉斯和壟斷行為的法律行動	永續經營/ 誠信經營	30~31	2021 年度無發生反競爭行為、反托拉斯和壟斷行為
-------------	------------------------	------------	-------	---------------------------

E. 環境

GRI 302 能源

103-1: 2016	解釋重大主題及其邊界	永續經營	22~25
103-2: 2016	管理方針及其要素	永續經營；能源及溫室氣體管理	19~25, 53~56
103-3: 2016	管理方針的評估	永續經營；能源及溫室氣體管理	19~21, 53~56
302-1: 2016	組織內部的能源消耗量	能源及溫室氣體管理	56
302-3: 2016	能源密集度	能源及溫室氣體管理	57
302-4: 2016	減少能源的消耗	能源及溫室氣體管理	54~55

GRI 303 水

103-1: 2016	解釋重大主題及其邊界	永續經營	22~25
103-2: 2016	管理方針及其要素	永續經營；水資源管理	19~25, 63~65
103-3: 2016	管理方針的評估	永續經營；水資源管理	19~25, 63~65
303-1: 2018	共享水資源之相互影響	水資源管理	63, 65~66
303-2: 2018	排水水相關衝擊管理	水資源管理	63
303-3: 2018	取水量	水資源管理	65~67
303-4: 2018	排水量	水資源管理	67~68
303-5: 2018	耗水量	水資源管理	67~68

GRI 305 排放

103-1: 2016	解釋重大主題及其邊界	永續經營	22~25
103-2: 2016	管理方針及其要素	永續經營；能源及溫室氣體管理	19~25, 53~56
103-3: 2016	管理方針的評估	永續經營；能源及溫室氣體管理	19~25, 53~56
305-2: 2016	能源間接 (範疇二) 溫室氣體排放	能源及溫室氣體管理	58~60
305-4: 2016	溫室氣體排放密集度	能源及溫室氣體管理	58~60
305-5: 2016	溫室氣體排放減量	能源及溫室氣體管理	54~55, 58~60
305-7: 2016	氮氧化物 (NOx)、硫氧化物 (SOx) 及其它重大的氣體排放	危害氣體的排放	61

GRI 306 廢棄物

103-1: 2016	解釋重大主題及其邊界	永續經營	19~25
103-2: 2016	管理方針及其要素	永續經營；廢棄物管理	19~25, 69~70
103-3: 2016	管理方針的評估	永續經營；廢棄物管理	19~25, 69~70
306-2: 2020	廢棄物相關顯著衝擊之管理	廢棄物管理	69
306-3: 2020	廢棄物的產生	廢棄物管理	71~72

GRI 307 有關環境保護的法規遵循

307-1: 2016	違反環保法規	環境承諾與法規遵循	73~75	2021 年未有違反環保法規之情形
-------------	--------	-----------	-------	-------------------

GRI 308 供應商環境評估			
103-1: 2016	解釋重大主題及其邊界	永續經營	19~25
103-2: 2016	管理方針及其要素	永續經營；綠色供應鏈	19~25, 73~75
103-3: 2016	管理方針的評估	永續經營；綠色供應鏈	19~25, 73~75
308-1: 2016	採用環境標準篩選新供應商	綠色供應鏈	73~75
S. 社會			
GRI 401 勞雇關係			
103-1: 2016	解釋重大主題及其邊界	永續經營；員工照護	19~25
103-2: 2016	管理方針及其要素	永續經營；員工照護	19~25, 33~40
103-3: 2016	管理方針的評估	永續經營；員工照護	19~25, 33~40
401-1: 2016	新進員工和離職員工	員工照護	34
401-2: 2016	提供給全職員工（不包含臨時或兼職員工）的福利	員工照護	37~38
401-3: 2016	育嬰假	員工照護	38
GRI 403 職業安全衛生			
103-1: 2016	解釋重大主題及其邊界	永續經營；員工照護	19~21, 33, 35~36
103-2: 2016	管理方針及其要素	永續經營；員工照護	19~21, 33, 35~36
103-3: 2016	管理方針的評估	永續經營；員工照護	19~21, 33, 35~36
403-1: 2018	職業安全衛生管理系統	員工照護	33, 35~36
403-2: 2018	危害辨識、風險評估及事故調查	員工照護	35~36
403-3: 2018	職業健康服務	員工照護	36
403-9: 2018	職業傷害	員工照護	35~36
403-10: 2018	職業病	員工照護	35~36
GRI 404 訓練與教育			
404-1: 2016	每名員工每年接受訓練的平均時數	員工照護	39
GRI 408 童工			
103-1: 2016	解釋重大主題及其邊界	永續經營；綠色供應鏈	19~25, 73
103-2: 2016	管理方針及其要素	永續經營；綠色供應鏈	19~25, 73
103-3: 2016	管理方針的評估	永續經營；綠色供應鏈	19~25, 73
408-1: 2016	營運據點和供應商使用童工之重大風險	永續經營；綠色供應鏈	19~25, 73
GRI 413 當地社區			
413-2: 2016	對當地社區具有顯著實際或潛在負面衝擊的營運活動	當地社區 vs 營運活動	49
GRI 415 公共政策			
415-1: 2016	政治捐獻	NA	無政治捐獻
GRI 418 客戶隱私			
103-1: 2016	解釋重大主題及其邊界	永續經營	19~25
103-2: 2016	管理方針及其要素	永續經營	19~25, 32
103-3: 2016	管理方針的評估	永續經營	19~25, 32
418-1: 2016	經證實侵犯客戶隱私或遺失客戶資料的投訴	永續經營/ 對客戶的承諾	32
			2021 無接獲客戶的隱私的官司或罰款