

廣宇科技股份有限公司

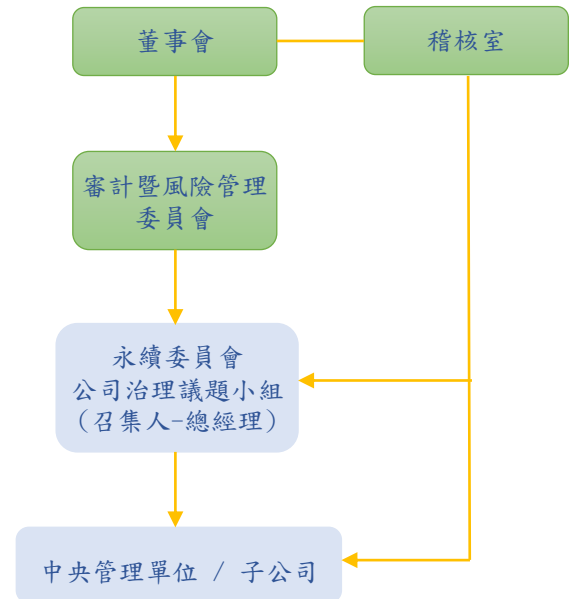
2026 年度經營風險評估報告

風險管理政策：

為建立完善的風險管理制度，型塑公司整體風險管理文化，以強化風險管理能力，健全公司營運發展，維護利害關係人權益，邁向永續經營目標。2025/08/13 董事會通過「風險管理政策與程序」，設定風險管理目標，制定風險管理範疇與組織架構，透過管理程序鑑別風險議題、影響等級與回應模式，並建立監督與審查機制，確保風險管控機制有效運作，並對外揭露相關資訊。

風險管理組織架構：

依循公司「風險管理政策與程序」，風險管理最高治理單位為董事會；審計暨風險管理委員會則為運作機制之實務督導單位；永續委員會之公司治理議題小組為實際執行風險管控單位，由總經理擔任召集人帶領公司治理議題小組委員進行風險議題之管理程序；中央管理單位及子公司等各營運單位為風險管理機制執行單位，負責日常營運風險管理的建置、推動、運作並將面臨之困難與議題回報公司治理議題小組，以檢討改善風險管控機制；稽核室則為隸屬董事會之獨立審查單位，將依據風險管理政策及程序與相關內控制度，擬定年度稽核計畫，並將風險管理之稽核結果定期呈報董事會。



危機應變小組：

一旦發生緊急或重大事件時，為統籌資源、快速應對，總經理將擔任指揮官，召集投資人關係處、人資、法務、業務及財會等單位組成危機應變小組，檢討受影響的部門、評估損害程度與擬定應對方案，迅速決策後並即時對外公告，保持公司資訊的透明度。

風險議題鑑別與回應：

各單位依循風險管理程序，鑑別 2026 年度營運相關風險議題共 28 項，並擬定回應方式提報公司治理議題小組，經討論後決定以風險評量等級 9 以上之 9 項風險議題為年度重大風險議題，須列入追蹤事項、定期管控，並適時檢視回應方式之有效性與適用性。9 項風險議題與回應列明如下：

風險構面	影響議題	風險等級	對策方針	應對單位
環境保護面	碳中和議題	12	<ul style="list-style-type: none">● 建立碳盤查與驗證常態化機制，確保數據透明正確，並考慮逐步納入供應鏈減碳合作以擴大影響。● 制定碳中和路徑，設定年度減碳目標，積極達成。● 汰換老舊耗能設備、改善製程、提升綠電使用率，以減少碳排。● 研議碳定價議題，為未來揭露做準備。	永續發展處
	供應鏈的責任與管控	9	<ul style="list-style-type: none">● 展開供應商 ESG 指標項目調查，了解目前執行現況，針對未達平均值的供應商提供改善建議。● 制定減碳、人權、勞權、禁止衝突性礦產等非經濟性指標，要求供應商符合規範，建置供應鏈 ESG 責任。● 建立供應商審查(品質、誠信、人權、環境)與分級制度，定期評估供應商表現，並將結果納入採購決策與合作考	永續發展處

			量，以強化供應鏈永續管理。 ● 強化化學品管理與減量。	
社會共融面	關鍵人才流失	12	● 每月追蹤關鍵人員留任狀況。 ● 強化留才機制（如職涯發展、獎酬制度）。 ● 建立接班人計畫與知識移轉流程。	人資處
	員工職場安全與心理健康風險	9	● 每季進行員工滿意度與壓力調查。 ● 設置申訴管道與心理諮詢資源。 ● 推動健康職場文化與管理者訓練。	人資處
公司治理面	資安攻擊風險	12	● 強化網路區隔、弱點掃描、資安意識訓練。	資訊處
	系統服務中斷風險	12	● 強化系統監控、告警機制、自動化切換。	資訊處
	市場變化及同業競爭	9	● 從事行銷研究，分析經濟、顧客及產業之趨勢。 ● 以競爭對手之產品及其訂價，評估本企業之訂價策略。	行銷處
	系統老舊風險	9	● 評估汰換計畫、虛擬化延長壽命、逐年編列預算。	資訊處
	供應鏈物料短缺及成本管控	9	● 建立供應商的備選：定期對供應商進行評估和篩選，建立備選庫，確保在緊急情況下能夠快速調整供應商，降低供應商延遲交貨的風險。 ● 建立庫存儲備：根據市場需求和價格波動情況，合理儲備適量庫存，以應對物資價格上漲的風險。 ● 強化供應鏈管理：與供應商建立長期合作關係，加強溝通和協作，共同解決供應鏈中可能出現的問題，降低採購風險。 ● 加強供應商監管：定期對供應商進行考核和監測，及時發現和解決潛在問題，保證採購過程的順利進行。	採購處

風險監督與揭露：

稽核室為風險政策與程序的監督單位，將依據年度稽核計畫與內控制度，檢查風險管控之成效與缺失，並做成稽核報告呈報董事會。公司治理議題小組則須將年度經營風險評估與管控成效報告先提報審計暨風險管理委員會，檢視各項風險議題的評估與回應是否有效，完成改善建議，再將最終報告提報董事會通過。

風險管理之政策、程序與執行成果報告，將透過股東會年報及公司網站對外揭露，方便利害關係人了解公司對於風險管理之重視及永續經營理念之堅持。

公司治理議題小組 呈報